

- นโยบาย
- ข้อกำหนดและเงื่อนไข



กรมวิทยาศาสตร์การแพทย์
Department of Medical Sciences

การรับรองระบบคุณภาพห้องปฏิบัติการด้านอาหารและยา

ฉบับปรับปรุงครั้งที่ 04

เมษายน 2566

คำปรารภ

ปัจจุบันธุรกิจการค้าระหว่างประเทศในเรื่องผลิตภัณฑ์อาหารได้เจริญเติบโตขึ้นอย่างรวดเร็ว ประเทศไทยมีการนำเข้าผลผลิตทางการเกษตร เช่น ผัก ผลไม้ และผลิตภัณฑ์แปรรูปจากพืชและสัตว์ ยา และ เครื่องสำอาง เป็นต้น ด้วยประชากรโลกเพิ่มมากขึ้นในทุก ๆ ปี จึงส่งผลให้การแข่งขันทางการค้า มีความรุนแรงขึ้นหลาย ๆ ด้าน ทั้งราคาสินค้าและปริมาณสินค้าที่ส่งออก ดังนั้นหลายประเทศจึงหาวิธีการ เพิ่มผลผลิต โดยใช้เทคโนโลยีการผลิตเพิ่มขึ้นอย่างแพร่หลาย เช่นการนำสารเคมีประเภทยาฆ่าแมลงหรือสารเคมีอื่น ๆ มาใช้ในกระบวนการผลิต ซึ่งสารเคมีดังกล่าวแม้จะมีประโยชน์แต่ก็ให้โทษด้วยเช่นกัน ตามที่ทราบทั่วกันแล้วว่า การใช้ในปริมาณที่สูงเกินไปจะส่งผลก่อให้เกิดสารพิษตกค้างในผลผลิต ไม่ว่าจะเป็นผลผลิตทางการเกษตร ในกลุ่มพืชและสัตว์ ดังนั้นการมุ่งเน้นให้ความสำคัญด้านความปลอดภัยของอาหารและผลิตภัณฑ์สุขภาพ จึงเป็นสิ่งที่มีความสำคัญอย่างยิ่ง ประเทศไทยได้กำหนดมาตรการต่าง ๆ เกี่ยวกับการใช้สารเคมีให้เข้มงวดยิ่งขึ้นตั้งแต่กระบวนการเพาะปลูก การจัดเก็บรักษา การแปรรูป และตลอดจนการส่งออกและนำเข้า อย่างไรก็ตามกระบวนการทดสอบทางห้องปฏิบัติการ ณ จุดนำเข้าผักผลไม้ มีความสำคัญเพราะผลการทดสอบจะนำไปใช้ประกอบการตัดสินใจในการจำกัดหรือยกเลิกการนำเข้ามาจำหน่ายภายในประเทศ

กระทรวงสาธารณสุขจึงมอบหมายให้กรมวิทยาศาสตร์การแพทย์ โดยสำนักมาตรฐานห้องปฏิบัติการ ทำหน้าที่เป็นหน่วยงานกลางในการกำหนด และพัฒนามาตรฐานให้การรับรองห้องปฏิบัติการด้านการแพทย์ และสาธารณสุข ตลอดจนการกำกับดูแลและส่งเสริมพัฒนาห้องปฏิบัติการให้มีการดำเนินการด้านคุณภาพ และวิชาการอย่างเป็นระบบ ซึ่งกำหนดการรับรองระบบคุณภาพห้องปฏิบัติการด้านอาหารและยา ในขอบข่าย การตรวจสอบผักผลไม้ เพื่อเป็นการควบคุมคุณภาพตั้งแต่การนำเข้าจนถึงจำหน่ายสู่ผู้บริโภค

(นายโอภาส การย์กวินพงศ์)

ปลัดกระทรวงสาธารณสุข

นโยบาย

สืบเนื่องจากการให้ความสำคัญด้านความปลอดภัยของอาหารและผลิตภัณฑ์สุขภาพของประเทศไทยที่ได้กำหนดมาตรการต่าง ๆ เกี่ยวกับการใช้สารเคมีให้เข้มงวดยิ่งขึ้นตั้งแต่กระบวนการเพาะปลูก การจัดเก็บรักษา การแปรรูป เพื่อลดปัญหาสารเคมีตกค้างในผลผลิตทางการเกษตรเกินค่ามาตรฐานที่อาจส่งผลกระทบต่อสุขภาพของผู้บริโภค ตลอดจนควบคุมการส่งออกและนำเข้าเพื่อให้ประชาชนได้บริโภคอาหารที่มีความปลอดภัยจากสารกำจัดศัตรูพืช

กรมวิทยาศาสตร์การแพทย์ในฐานะหน่วยงานหลักของประเทศไทยในการศึกษาและพัฒนาทางห้องปฏิบัติการเพื่อสนับสนุนการแก้ไขปัญหาด้านการสาธารณสุขและเศรษฐกิจของประเทศ จึงได้มีนโยบายการรับรองระบบคุณภาพห้องปฏิบัติการด้านอาหารและยา โดยห้องปฏิบัติการด้านอาหารและยา สังกัดสำนักงานคณะกรรมการอาหารและยา (.อย) ตรวจสอบสารพิษตกค้างจากสารกำจัดศัตรูพืชเพื่อส่งเสริมมาตรการเฝ้าระวังผักสด และผลไม้สดที่นำเข้ามาในราชอาณาจักรไทย

กรมวิทยาศาสตร์การแพทย์ โดยสำนักมาตรฐานห้องปฏิบัติการได้ดำเนินการตามกระบวนการให้รับรองในขอบข่ายนี้สำหรับห้องปฏิบัติการด้านอาหารและยา สังกัดสำนักงานคณะกรรมการอาหารและยา (.อย) ทุกแห่ง ในการรับรองระบบคุณภาพห้องปฏิบัติการด้านอาหารและยาที่สอดคล้องกับกฎหมายและระเบียบราชการ และข้อกำหนดและเงื่อนไขการรับรองระบบคุณภาพห้องปฏิบัติการด้านอาหารและยา กำกับดูแล ห้องปฏิบัติการที่ผ่านกระบวนการรับรองตามมาตรฐานนี้ ให้สามารถธำรงรักษาคุณภาพมาตรฐานได้อย่างต่อเนื่อง การรับรองด้วยความเป็นเอกภาพ และโปร่งใส

(นายศุภกิจ ศิริลักษณ์)

อธิบดีกรมวิทยาศาสตร์การแพทย์

สาระสำคัญ

สำนักมาตรฐานห้องปฏิบัติการ เป็นหน่วยงานในสังกัดกรมวิทยาศาสตร์การแพทย์ กระทรวงสาธารณสุข มีบทบาทหน้าที่เป็นหน่วยงานกลางในการกำหนดมาตรฐาน และดำเนินการให้รับรองห้องปฏิบัติการ ด้านการแพทย์และสาธารณสุขมาตรฐานระดับประเทศ ตลอดจนถึงการกำกับดูแลและส่งเสริมพัฒนา ห้องปฏิบัติการให้มีการดำเนินการอย่างมีระบบคุณภาพเป็นที่ยอมรับ โดยให้การรับรองระบบคุณภาพ ห้องปฏิบัติการด้านอาหารและยา มาตั้งแต่ปี พ.ศ. 2552 ซึ่งปัจจุบันมีห้องปฏิบัติการด้านอาหารและยา ผ่านการรับรองแล้วทั้งสิ้น 11 แห่งทั่วประเทศ ประกอบด้วยห้องปฏิบัติการที่อยู่แนวชายแดนทั่วราชอาณาจักรไทย รวมทั้งท่าเรือกรุงเทพฯ ท่าอากาศยานสุวรรณภูมิ (คลังสินค้า) ในขอบข่ายการตรวจสอบสารพิษตกค้างในผักสด ผลไม้สด ด้วยชุดทดสอบอย่างง่าย เพื่อสนับสนุนนโยบาย Food Safety

การรับรองระบบคุณภาพห้องปฏิบัติการด้านอาหารและยาให้สอดคล้องกับสถานการณ์ในปัจจุบันที่มีการเปลี่ยนแปลง และประกาศกระทรวงสาธารณสุขว่าด้วยเรื่องอาหารที่มีสารพิษตกค้าง เกินค่ามาตรฐานและ ส่งผลให้เกิดความคุ้มครองความปลอดภัยของผู้บริโภคยิ่งขึ้น สำนักมาตรฐานห้องปฏิบัติการ จึงได้มีการแต่งตั้ง คณะทำงานทบทวนและปรับปรุงข้อกำหนดการรับรองตามมาตรฐานการรับรองระบบตรวจสอบสารพิษตกค้าง ในผักสด ผลไม้สด สารปนเปื้อนในอาหาร และห้องปฏิบัติการด้านอาหารและยา เพื่อให้ผู้ใช้บริการเกิดความ พึงพอใจ และเกิดประโยชน์สูงสุดในการนำรายงานผลไปประกอบการตัดสินใจ นำเข้าผักผลไม้ ต่อไป



(นางสาวภัทรวีร์ สร้อยสังวาลย์)

ผู้อำนวยการสำนักมาตรฐานห้องปฏิบัติการ

สารบัญ

	หน้า
คำปรารภ	ก
นโยบาย	ข
สาระสำคัญ	ค
ข้อกำหนด และเงื่อนไขการรับรองระบบคุณภาพห้องปฏิบัติการด้านอาหารและยา	1
1. ขอบข่ายการรับรอง	1
2. เอกสารอ้างอิง	1
3. นิยามและคำจำกัดความ	1
4. ข้อกำหนดทั่วไป	2
5. ข้อกำหนดด้านคุณภาพและวิชาการ (สำหรับการรับรองระบบคุณภาพห้องปฏิบัติการด้านอาหารและยา)	3
6. การรับรอง	3
7. การตรวจประเมินของหน่วยรับรอง	5
8. การต่ออายุการรับรอง	7
9. การเฝ้าระวัง (Surveillance)	7
10. ข้อปฏิบัติหลังได้รับการรับรอง	7
11. การระงับชั่วคราว การเพิกถอน และการยกเลิกการรับรอง	8
12. การอุทธรณ์	9
13. คณะอนุกรรมการพิจารณากลับกรองรายงาน	9
14. คณะกรรมการรับรอง	10
15. อัตราค่าใช้จ่ายการรับรองฯ	10
16. อื่นๆ	10
ภาคผนวก 1 รายการเอกสารยื่นขอการรับรองระบบคุณภาพห้องปฏิบัติการด้านอาหารและยา	11
ภาคผนวก 2 กระบวนการขอรับรองระบบคุณภาพห้องปฏิบัติการด้านอาหารและยา	12
ภาคผนวก 3 ตัวอย่างใบรับรองระบบคุณภาพห้องปฏิบัติการด้านอาหารและยา	13
ภาคผนวก 4 ตัวอย่างขอบข่ายที่ได้รับการรับรองระบบคุณภาพห้องปฏิบัติการด้านอาหารและยา	14
ภาคผนวก 5 คำสั่งแต่งตั้งคณะทำงานทบทวนและปรับปรุงข้อกำหนด	15

นโยบายข้อกำหนดและเงื่อนไข

การรับรองระบบคุณภาพห้องปฏิบัติการด้านอาหารและยา

1. ขอบข่ายการรับรอง

ห้องปฏิบัติการของด้านอาหารและยา ที่ดำเนินการทดสอบวัตถุดิบที่นำเข้ามาในราชอาณาจักรไทย ด้วยชุดทดสอบอย่างง่าย

2. เอกสารอ้างอิง

- 2.1 ประกาศกระทรวงสาธารณสุข ฉบับที่ 387 พ.ศ. 2560 เรื่อง อาหารที่มีสารพิษตกค้าง
- 2.2 ประกาศกระทรวงสาธารณสุข ฉบับที่ 391 พ.ศ. 2561 ออกตามความในพระราชบัญญัติอาหาร พ.ศ. 2522 เรื่อง กำหนดอาหารที่ห้ามผลิต นำเข้า หรือจำหน่าย
- 2.3 ประกาศกระทรวงสาธารณสุข ฉบับที่ 393 พ.ศ. 2561 ออกตามความในพระราชบัญญัติอาหาร พ.ศ. 2522 เรื่อง อาหารที่มีสารพิษตกค้าง (ฉบับที่ 2)
- 2.4 ประกาศกระทรวงสาธารณสุข ฉบับที่ 419 พ.ศ. 2563 ออกตามความในพระราชบัญญัติอาหาร พ.ศ. 2522 เรื่อง อาหารที่มีสารพิษตกค้าง (ฉบับที่ 3)
- 2.5 พระราชบัญญัติส่งเสริมวิสาหกิจชุมชน ฉบับที่ 2 พ.ศ. 2562 หรือกิจการของบุคคลธรรมดา ที่จดทะเบียนพาณิชย์ พระราชบัญญัติทะเบียนพาณิชย์ ฉบับที่ 2 พ.ศ. 2549
- 2.6 ISO/IEC 17025, General requirements for the competence of testing and calibration laboratories, 2017.
- 2.7 คู่มือการปฏิบัติงานสำหรับกระบวนการรับรองความสามารถห้องปฏิบัติการ และหน่วยผลิตหรือจัดเตรียมวัสดุอ้างอิงด้านการแพทย์และสาธารณสุข (G 07 15 015 แก้ไขครั้งที่ 05 วันที่ออกเอกสาร 1 ตุลาคม 2564)

3. นิยามและคำจำกัดความ

3.1 การรับรอง หมายถึง การรับรองระบบคุณภาพของห้องปฏิบัติการว่าห้องปฏิบัติการมีระบบคุณภาพด้านบริหารและวิชาการเป็นไปตามข้อกำหนด และเงื่อนไขการรับรองที่กรมวิทยาศาสตร์การแพทย์ กำหนด และมีความสามารถในการตรวจวิเคราะห์ในรายการทดสอบที่ได้รับการรับรอง

3.2 สารพิษตกค้าง หมายถึง สารตกค้างในผัก ผลไม้ ที่เกิดจากการใช้วัตถุอันตรายทางการเกษตร และให้หมายรวมถึงกลุ่มอนุพันธ์ของวัตถุอันตรายทางการเกษตรนั้น ได้แก่ สารจากกระบวนการเปลี่ยนแปลง สารจากกระบวนการสร้างและสลายสารจากการทำปฏิกิริยา และสารที่ปนอยู่ในวัตถุอันตรายทางการเกษตรที่มีความเป็นพิษอย่างมีนัยสำคัญ (อ้างอิงตามประกาศกระทรวงสาธารณสุข เลขที่ 387 พ.ศ. 2560 เรื่อง อาหารที่มีสารพิษตกค้าง)

3.3 ห้องปฏิบัติการ หมายถึง ห้องปฏิบัติการด้านอาหารและยาที่ดำเนินการตรวจวิเคราะห์วัตถุดิบ และผลิตภัณฑ์สุขภาพที่นำเข้ามาในราชอาณาจักรด้วยชุดทดสอบอย่างง่าย

3.4 วัตถุดิบ หมายถึง วัตถุดิบหรือสารตั้งต้นที่ใช้ในการผลิตผลิตภัณฑ์สุขภาพ

3.5 การทดสอบความชำนาญ (Proficiency Testing, PT) หมายถึง การประเมินความสามารถ ห้องปฏิบัติการในการทดสอบภายใต้หลักเกณฑ์ที่กำหนดไว้ โดยการเปรียบเทียบผลทดสอบระหว่าง ห้องปฏิบัติการ

3.6 ผู้ตรวจประเมิน หมายถึง ผู้ทำหน้าที่ตรวจประเมิน (Lead Auditor / Technical Auditor) แต่งตั้งโดยกรมวิทยาศาสตร์การแพทย์ และผ่านการอบรมหลักสูตรผู้ตรวจประเมินมีความรู้ความเข้าใจในระบบคุณภาพและความรู้ตามหลักวิชาการ ของการรับรองระบบคุณภาพห้องปฏิบัติการด้านอาหารและยา

3.7 คณะอนุกรรมการพิจารณากลับกรองรายงานการตรวจประเมินห้องปฏิบัติการทางการแพทย์ และสาธารณสุข หมายถึง คณะอนุกรรมการฯที่แต่งตั้งโดยกรมวิทยาศาสตร์การแพทย์ กระทรวงสาธารณสุข เพื่อพิจารณารายงานการตรวจประเมิน ก่อนเสนอคณะกรรมการพิจารณารับรองห้องปฏิบัติการทางการแพทย์ และสาธารณสุขมาตรฐานระดับประเทศ เพื่อพิจารณาให้การรับรองต่อไป

3.8 คณะกรรมการรับรองห้องปฏิบัติการทางการแพทย์และสาธารณสุข มาตรฐานระดับประเทศ หมายถึง คณะกรรมการที่แต่งตั้งโดยกระทรวงสาธารณสุข เพื่อพิจารณาให้การรับรองห้องปฏิบัติการทางการแพทย์และสาธารณสุขมาตรฐานระดับประเทศ

4. ข้อกำหนดทั่วไป

4.1 หน่วยงานที่ขอการรับรองต้องเป็นหน่วยงานภาครัฐหรือนิติบุคคลหรือกิจการชุมชนที่เป็น ผู้ประกอบกิจการวิสาหกิจชุมชนตามพระราชบัญญัติส่งเสริมวิสาหกิจชุมชน พ.ศ. 2548 หรือกิจการ ของบุคคลธรรมดาที่จดทะเบียนพาณิชย์ตามพระราชบัญญัติทะเบียนพาณิชย์ ฉบับที่ 2 พ.ศ. 2549 และมีที่ทำการตั้งอยู่ในประเทศไทย

4.2 ผู้บริหารหรือผู้รับมอบอำนาจต้องดำเนินการดังต่อไปนี้

4.2.1 มีนโยบายสนับสนุนระบบคุณภาพห้องปฏิบัติการด้านอาหารและยา

4.2.2 ยินยอมปฏิบัติตามข้อกำหนดและเงื่อนไขการรับรองและอัตราค่าใช้จ่ายตามที่กรมวิทยาศาสตร์การแพทย์กำหนด

4.2.3 ต้องส่งเอกสารที่เกี่ยวข้องตามข้อกำหนดตามมาตรฐานระบบคุณภาพห้องปฏิบัติการ ด้านอาหารและยา

4.2.4 ยินยอมให้คณะผู้ตรวจประเมินเข้าไปในสถานปฏิบัติการและส่วนที่เกี่ยวข้อง เพื่อตรวจประเมินและระหว่างที่ได้รับการรับรองแล้วต้องยินยอมให้คณะผู้ตรวจประเมินเข้าไปตรวจสอบ เพื่อการเฝ้าระวังได้

4.2.5 ห้องปฏิบัติการต้องเข้าร่วมการทดสอบความชำนาญ (Proficiency testing, PT) กับหน่วยจัดการทดสอบความชำนาญที่กรมวิทยาศาสตร์การแพทย์ยอมรับ อย่างน้อยปีละ 1 ครั้ง โดยแยกเป็น 2 กรณี ดังนี้

- กรณีขอการรับรองใหม่ ต้องมีผลการทดสอบความชำนาญอยู่ในเกณฑ์ยอมรับ
- กรณีต่ออายุการรับรอง หากผลการทดสอบความชำนาญอยู่นอกเกณฑ์ที่กำหนดไว้ ต้องมีการวิเคราะห์หาสาเหตุเพื่อแก้ไขปัญหาและป้องกันไม่ให้เกิดการรายงานผลที่ไม่ถูกต้องเกิดขึ้น

4.2.6 หากได้รับการรับรองแล้วต้องดำเนินการตามข้อปฏิบัติหลังได้รับการรับรอง อย่างเคร่งครัด

5. ข้อกำหนดด้านคุณภาพและวิชาการ สำหรับการรับรองระบบคุณภาพห้องปฏิบัติการด้านอาหารและยา (รายละเอียดเพิ่มเติมตามเอกสารข้อกำหนดทั่วไป ข้อกำหนดด้านคุณภาพ และวิชาการ สำหรับการรับรองระบบตรวจสอบสารพิษตกค้างในผักสด ผลไม้สดสารปนเปื้อนในอาหาร และห้องปฏิบัติการด้านอาหารและยา)

- 5.1 องค์กรและการบริหาร
- 5.2 บุคลากร
- 5.3 การบริหารจัดการเอกสาร บันทึก และข้อมูลสารสนเทศ
- 5.4 การใช้บริการภายนอกและการจัดซื้อ
- 5.5 การตรวจติดตามคุณภาพภายในและการทบทวนบริหาร
- 5.6 สถานที่และภาวะแวดล้อม
- 5.7 เครื่องมือวิทยาศาสตร์ ชุดทดสอบและสารเคมี
- 5.8 กระบวนการทดสอบ
- 5.9 การสุ่มตัวอย่าง

6. การรับรอง

6.1 การยื่นขอการรับรอง ห้องปฏิบัติการที่จะยื่นขอการรับรองให้นำส่งเอกสารข้อมูลตามที่ระบุในแบบคำขอรับรองฯ (F 07 15 042) แบบข้อมูลจำเพาะของผู้ขอรับรองฯ (F 07 15 043) แบบบันทึกการตรวจประเมินฯ (check list) สำหรับห้องปฏิบัติการและผู้ตรวจประเมิน (F 07 15 047) และหลักฐานเชิงประจักษ์ โดยส่งให้สำนักมาตรฐานห้องปฏิบัติการ ทางไปรษณีย์ หรืออิเล็กทรอนิกส์ หรือช่องทางอื่นที่กำหนดไว้

6.2 สำนักมาตรฐานห้องปฏิบัติการตรวจสอบความครบถ้วน ถูกต้องของเอกสาร ข้อมูลที่ยื่นขอรับรองและส่งแบบตอบรับโดยมีรายละเอียดตามข้อ 6.3 หากเอกสารไม่ถูกต้องครบถ้วน ภายใน 30 วันนับจากวันที่ยื่นขอการรับรอง สำนักมาตรฐานห้องปฏิบัติการ จะแจ้งยกเลิกคำขอรับรองต่อไป

6.3 สำนักมาตรฐานห้องปฏิบัติการ กำหนดรหัสลูกค้า และชำระค่าใช้จ่ายตามอัตราค่าใช้จ่ายที่กรมวิทยาศาสตร์การแพทย์กำหนด แล้วส่งสำเนาการชำระค่าใช้จ่ายมาที่สำนักมาตรฐานห้องปฏิบัติการ

6.4 สำนักมาตรฐานห้องปฏิบัติการ ดำเนินการทาบตาม แต่งตั้งคณะผู้ตรวจประเมิน และแจ้งชื่อ คณะผู้ตรวจประเมิน วันและเวลาที่จะตรวจประเมิน ให้ห้องปฏิบัติการที่จะรับการตรวจประเมินทราบ ล่วงหน้า

ทั้งนี้ ห้องปฏิบัติการสามารถปฏิเสธผู้ตรวจประเมินที่ได้รับการแต่งตั้งได้ โดยทำหนังสือพร้อมระบุ เหตุผล เสนอต่อผู้อำนวยการสำนักมาตรฐานห้องปฏิบัติการ ล่วงหน้าไม่น้อยกว่า 7 วัน ซึ่งสำนักมาตรฐาน ห้องปฏิบัติการ จะพิจารณาเหตุผล และทบทวนการแต่งตั้งผู้ตรวจประเมินใหม่ ตามความเหมาะสมต่อไป

6.5 คณะผู้ตรวจประเมินตรวจเอกสารต่างๆ ที่ได้รับ ก่อนการตรวจประเมินจริง ณ สถานที่ ปฏิบัติงานของ ผู้ขอรับรอง

6.6 คณะผู้ตรวจประเมิน ตรวจประเมินจริง ณ สถานที่ปฏิบัติงาน ตามมาตรฐานที่กำหนด ตามวัน เวลาที่แจ้ง

6.7 หัวหน้าคณะผู้ตรวจประเมินแจ้งผลการตรวจประเมิน สิ่งที่ไม่สอดคล้องตามข้อกำหนด (ข้อบกพร่องและข้อสังเกต) ให้ทราบภายในวันที่ตรวจประเมิน และจัดส่งรายงานผลตรวจประเมิน (WS 07 15 018/02) ฉบับลงนามจริง ให้สำนักมาตรฐานห้องปฏิบัติการ ภายใน 15 วัน เพื่อจัดทำรายงาน ผลการตรวจประเมินอย่างเป็นทางการแจ้งให้กับห้องปฏิบัติการ ภายใน 7 วัน

6.8 ห้องปฏิบัติการต้องส่งแบบสรุปผลการแก้ไขข้อบกพร่องและข้อสังเกตจากการตรวจประเมิน ระบบคุณภาพห้องปฏิบัติการด้านอาหารและยา (F 07 15 117) ภายใน 30 วัน นับจากวันที่ได้รับการตรวจ ประเมิน (สำหรับการต่ออายุและขยายขอบข่ายใบรับรอง เป็นเวลา 30 วัน สำหรับการตรวจประเมินจริง ครั้งแรกที่ขอการรับรองใหม่เป็นเวลา 90 วัน หากไม่สามารถดำเนินการตามกำหนดเวลา ลูกค้านำสามารถ ยื่นจดหมายเป็นทางการถึงผู้อำนวยการสำนักมาตรฐานห้องปฏิบัติการ ชี้แจงเหตุผลเพื่อขอขยายเวลาอีก 30 วัน)

ทั้งนี้ต้องใช้เวลาในการแก้ไขทั้งหมดสำหรับการต่ออายุและขยายขอบข่ายการรับรอง ไม่เกิน 60 วัน สำหรับตรวจประเมินจริงครั้งที่ขอการรับรองใหม่ไม่เกิน 120 วัน หากเกินกำหนดจะต้องถูกระงับการรับรอง ชั่วคราวตามระยะเวลาที่กำหนด หากพ้นระยะเวลาที่กำหนดแล้วยังไม่สามารถดำเนินการแก้ไขได้แล้วเสร็จ จะถูกเพิกถอนการรับรองต่อไป

6.9 คณะผู้ตรวจประเมิน พิจารณาผลการแก้ไขข้อบกพร่องและข้อสังเกต (F 07 15 117) และแจ้งผลการพิจารณาให้สำนักมาตรฐานห้องปฏิบัติการ ภายใน 15 วันทำการ

6.10 สำนักมาตรฐานห้องปฏิบัติการ สรุปรายงานผลการตรวจประเมินเสนอต่อคณะกรรมการ พิจารณาก่อนกรองรายงานการตรวจประเมินห้องปฏิบัติการทางการแพทย์และสาธารณสุข เพื่อพิจารณา รายงานฯ ก่อนเสนอคณะกรรมการรับรองห้องปฏิบัติการทางการแพทย์และสาธารณสุขมาตรฐานระดับประเทศ เพื่อพิจารณาให้การรับรองต่อไป

6.11 การออกใบรับรอง โดยอธิบดีกรมวิทยาศาสตร์การแพทย์ ลงนามในใบรับรองภายใน 15 วัน ทำการนับจากวันที่คณะกรรมการฯ มีมติให้การรับรอง

6.12 ประกาศรายชื่อห้องปฏิบัติการที่ผ่านการรับรองทางเว็บไซต์ของสำนักมาตรฐานห้องปฏิบัติการ ประกาศหลังการพิจารณาให้การรับรอง 1 วัน

6.13 ใบรับรองมีอายุ 2 ปี นับจากวันที่ออกใบรับรอง

6.14 ห้องปฏิบัติการต้องยื่นขอต่ออายุใบรับรอง โดยยื่นคำขอต่อสำนักมาตรฐานห้องปฏิบัติการอย่างน้อย 120 วัน ก่อนใบรับรองหมดอายุเพื่อขอต่ออายุการรับรอง (Re-accreditation) หากห้องปฏิบัติการไม่ได้ยื่นเอกสารดังกล่าวภายในระยะเวลาที่กำหนด ถือว่าห้องปฏิบัติการไม่ประสงค์จะขอต่ออายุใบรับรองและสิ้นสุดอายุ การรับรองตามวันที่หมดอายุที่ระบุไว้ในใบรับรอง

6.15 ห้องปฏิบัติการที่ผ่านการรับรองแล้ว สามารถยื่นขอขยายขอบข่ายการรับรองได้ตามวงรอบการต่ออายุการรับรอง หากยื่นนอกวงรอบต้องแจ้งเหตุผลความจำเป็น และได้รับอนุมัติจากผู้อำนวยการสำนักมาตรฐานห้องปฏิบัติการ โดยต้องยื่นเอกสารคุณภาพต่าง ๆ พร้อมหลักฐานตามที่ระบุในแบบคำขอและระบุรายละเอียดการขยายขอบข่าย เช่น ชนิดพืชผักสด ผลไม้สด ชนิดอาหาร รายการทดสอบ วิธีทดสอบอย่างชัดเจน โดยสำนักมาตรฐานห้องปฏิบัติการจะดำเนินการตรวจประเมินตามมาตรฐานที่กำหนด โดยตรวจประเมินรับรองทั้งหมดหรือบางส่วนตามความเหมาะสม ณ สถานที่ปฏิบัติงานของผู้ขอรับรอง ซึ่งกรณีการขยายขอบข่ายนอกวงรอบจะต้องเสียค่าใช้จ่ายตามอัตราที่กรมวิทยาศาสตร์การแพทย์กำหนด

7. การตรวจประเมินของหน่วยรับรอง

7.1 การตรวจประเมิน (Assessment)

กระบวนการตรวจประเมินหน่วยงานที่ขอรับการรับรองเป็นไปอย่างอิสระ เพื่อประเมินว่าการปฏิบัติตามวัตถุประสงค์ของกิจกรรมที่ดำเนินการนั้น โดยคณะผู้ตรวจประเมิน (Assessment team) ได้รับการแต่งตั้งอย่างเป็นทางการปฏิบัติงานในนามของสำนักมาตรฐานห้องปฏิบัติการซึ่งเป็นหน่วยรับรอง ห้องปฏิบัติการจะต้องพิสูจน์และแสดงให้เห็นว่าตนเองมีความสามารถเพียงพอ มีระบบคุณภาพมาตรฐานเชื่อถือได้ บ่งชี้ได้ชัดเจน ตามมาตรฐานเฉพาะ หรือแนวทางปฏิบัติเฉพาะหรือเอกสารที่มีลักษณะบังคับที่เกี่ยวข้อง การตรวจประเมินจะตรวจสอบตามหลักฐานการให้บริการตามปกติซึ่งแบ่งเป็น 2 ส่วน คือ การตรวจประเมินระบบบริหารคุณภาพ และการตรวจประเมินความสามารถทางเทคนิควิชาการของห้องปฏิบัติการการตรวจประเมินแต่ละประเภท ได้แก่

7.1.1 การตรวจประเมินจริง (The on-site assessment) ณ สถานที่ปฏิบัติงาน ได้แก่ กรณีตรวจประเมินจริงครั้งแรก (The initial assessment) การตรวจประเมินจริงเพื่อขยายขอบข่ายการรับรอง (The on-site assessment for extended scope of accreditation) การตรวจประเมินจริงเพื่อต่ออายุใบรับรอง (The on-site reassessment) โดยประเมินการปฏิบัติทดสอบจริงของบุคลากร การประเมินตามหลักฐานของความสอดคล้องและประสิทธิผลของการนำระบบบริหารคุณภาพและขีดความสามารถในการดำเนินกิจกรรมตามขอบข่ายที่ขอการรับรองไปใช้ปฏิบัติหลังจากการตรวจประเมินจริงแล้ว จะให้เวลาในการแก้ไขข้อบกพร่องและข้อสังเกตที่ตรวจพบนับจากวันที่ปิดการประชุม สำหรับการต่ออายุและขยายขอบข่ายใบรับรอง เป็นเวลา 30 วัน สำหรับการตรวจประเมินจริงครั้งแรกที่ขอการรับรองใหม่เป็นเวลา 90 วัน หากไม่สามารถดำเนินการตามกำหนดเวลา ลูกค้านำสามารถยื่นจดหมายเป็นทางการถึงผู้อำนวยการสำนักมาตรฐานห้องปฏิบัติการ ซึ่งแจ้งเหตุผล เพื่อขอขยายเวลาอีก 30 วัน ทั้งนี้ต้องใช้เวลา

ในการแก้ไขทั้งหมดสำหรับการต่ออายุและขยายขอบข่ายการรับรอง ไม่เกิน 60 วัน สำหรับตรวจประเมินจริงครั้งแรกที่ขอการรับรองใหม่ ไม่เกิน 120 วัน หากเกินกำหนดจะต้องถูกระงับการรับรองชั่วคราวตามระยะเวลาที่กำหนด หากพ้นระยะเวลาที่กำหนดแล้วยังไม่สามารถดำเนินการแก้ไขได้แล้วเสร็จ จะถูกเพิกถอนการรับรองต่อไป

7.1.2 การตรวจประเมินทางไกล (Remote Assessment) กรณีเกิดสถานการณ์ที่ไม่สามารถตรวจประเมิน ณ สถานที่ปฏิบัติงาน (ยกเว้นการตรวจประเมินรายใหม่) ตามข้อกำหนดเพิ่มเติมการตรวจประเมินจากเอกสาร (Document Review) และตรวจประเมินทางไกล (Remote Assessment) กรณีเกิดสถานการณ์งานรับรองห้องปฏิบัติการทางการแพทย์และสาธารณสุขมาตรฐานระดับประเทศ (N 07 15 033)

7.1.3 การตรวจประเมินกรณีเกิดสถานการณ์ที่ไม่สามารถตรวจประเมิน ณ สถานที่ปฏิบัติงาน หลังจากที่มีการตรวจประเมินในรอบปกติไปแล้ว เป็นการตรวจประเมินเฉพาะตามวัตถุประสงค์ กรณีมีเหตุสงสัยซึ่งไม่สามารถพิจารณาได้จากเอกสาร เช่น ผู้ตรวจประเมินมีข้อสงสัย เป็นมติของคณะกรรมการรับรองความสามารถฯ ผลจากการได้รับข้อร้องเรียนห้องปฏิบัติการ การประสบเหตุการณ์ภัยพิบัติสถานการณ์พิเศษที่/ส่งผลกระทบต่อกรณีลูกค้ามีการเปลี่ยนแปลงสิ่งที่เกี่ยวข้องกับระบบบริหารคุณภาพมาตรฐานอ้างอิงที่ใช้ หรือการเปลี่ยนแปลงใด ๆ ที่แตกต่างไปจากที่ระบุไว้ในเอกสารประกอบการตรวจประเมินครั้งก่อน ซึ่งอาจมีผลต่อความสามารถของหน่วยที่ขอการรับรองการให้เวลาแก้ไขสิ่งที่ตรวจพบ 15 วัน นับจากวันที่ปิดการประชุมผลการตรวจติดตาม หากไม่สามารถดำเนินการแก้ไขได้ ภายใน 15 วัน สำนักมาตรฐานห้องปฏิบัติการจะลดขอบข่ายหรือยกเลิกการทดสอบที่ไม่สามารถปิดการแก้ไขดังกล่าว (ทั้งนี้กรณีเกิดสถานการณ์ที่ไม่สามารถตรวจประเมิน ณ สถานที่ปฏิบัติงาน ไม่เกิน 1 ครั้ง) ห้องปฏิบัติการจะต้องรับผิดชอบค่าใช้จ่าย ค่าผู้ตรวจประเมินตามอัตรา ที่กรมวิทยาศาสตร์การแพทย์กำหนด รวมทั้งค่าใช้จ่ายการเดินทางและที่พักของผู้ตรวจประเมินตามอัตราค่าใช้จ่ายจริง

7.2 การตรวจติดตาม (Follow up)

สำนักมาตรฐานห้องปฏิบัติการ กรมวิทยาศาสตร์การแพทย์ จะดำเนินการตรวจติดตามกรณีจำเป็น ดังนี้

7.2.1 คณะกรรมการรับรองห้องปฏิบัติการทางการแพทย์และสาธารณสุขมาตรฐานระดับประเทศ พิจารณามีมติให้การรับรองโดยมีเงื่อนไขให้สำนักมาตรฐานห้องปฏิบัติการมีการตรวจติดตาม ณ สถานที่ปฏิบัติงานของผู้ขอรับรอง ตามระยะเวลาที่คณะกรรมการฯ กำหนดหรือตามความเหมาะสม โดยแจ้งให้ห้องปฏิบัติการทราบล่วงหน้าและจะต้องจ่ายค่าผู้ตรวจประเมินตามอัตราที่กรมวิทยาศาสตร์การแพทย์ กำหนด รวมทั้งค่าใช้จ่ายการเดินทางและที่พักของผู้ตรวจประเมินตามอัตราค่าใช้จ่ายจริง

7.2.2 คณะผู้ตรวจประเมิน หรือผู้เกี่ยวข้อง ที่แต่งตั้งโดยกรมวิทยาศาสตร์การแพทย์ เข้าตรวจติดตามระบบคุณภาพห้องปฏิบัติการด้านอาหารและยา ณ สถานที่ปฏิบัติงานของผู้ขอรับรอง โดยไม่ต้องแจ้งให้ห้องปฏิบัติการทราบล่วงหน้า

7.2.3 กรมวิทยาศาสตร์การแพทย์ จะตรวจติดตามระบบคุณภาพห้องปฏิบัติการด้านอาหารและยา โดยการสุ่มตัวอย่างผักสด ผลไม้สด ที่ได้รับการรับรองไปแล้วเพื่อตรวจสอบ กรณีจำเป็น ทั้งนี้หากพบผลิตภัณฑ์ที่อาจไม่ปลอดภัยต่อผู้บริโภค จะแจ้งให้หัวหน้าห้องปฏิบัติการที่ได้รับการรับรองทราบ เพื่อชี้แจงสาเหตุและการแก้ไขปัญหาขึ้นต่อสำนักมาตรฐานห้องปฏิบัติการกรมวิทยาศาสตร์การแพทย์

8. การต่ออายุการรับรอง

สำนักมาตรฐานห้องปฏิบัติการ กรมวิทยาศาสตร์การแพทย์ จะส่งหนังสือไปยังห้องปฏิบัติการเพื่อแจ้งต่ออายุการรับรองโดยห้องปฏิบัติการต้องยื่นขอต่ออายุใบรับรองอย่างน้อย 120 วัน ก่อนวันครบกำหนดการรับรอง โดยส่งคำขอรับรองและเอกสารประกอบการขอต่ออายุมายังสำนักมาตรฐานห้องปฏิบัติการ เพื่อแต่งตั้งทีมผู้ตรวจประเมินต่อไปหากห้องปฏิบัติการไม่สามารถดำเนินการได้ตามระยะเวลาที่กำหนดโดยไม่มีเหตุผลชี้แจง ถือว่าห้องปฏิบัติการไม่ประสงค์จะขอต่ออายุใบรับรองและสิ้นสุดอายุการรับรองตามวันที่หมดอายุที่ระบุไว้ในใบรับรอง

9. การเฝ้าระวัง (Surveillance)

สำนักมาตรฐานห้องปฏิบัติการ กรมวิทยาศาสตร์การแพทย์ จะตรวจเฝ้าระวังการรับรองระบบคุณภาพห้องปฏิบัติการด้านอาหารและยา หลังได้รับการรับรองหรือต่ออายุใบรับรองตามวงรอบครบ 1 ปี โดยดำเนินการวิธีใดวิธีหนึ่งหรือทั้งสองวิธี ดังนี้

9.2.1 ตรวจประเมินคุณภาพระบบ ตามข้อกำหนดทั้งหมดหรือบางส่วนตามความเหมาะสม ณ สถานที่ปฏิบัติงานของผู้ขอรับรอง

9.2.2 ตรวจสอบข้อมูลสำคัญที่แสดงให้เห็นการรักษาระบบคุณภาพ ได้แก่

9.2.2.1 รายงานผลการทดสอบความชำนาญ

9.2.2.2 รายงานผลการตรวจติดตามคุณภาพภายใน

9.2.2.3 รายงานการประชุมการทบทวนบริหาร

ทั้งนี้ห้องปฏิบัติการต้องส่งแบบคำรับรองเพื่อการตรวจเฝ้าระวังการรับรองระบบคุณภาพห้องปฏิบัติการด้านอาหารและยา (F 07 15 121) ที่ลงนามจริงโดยผู้บริหาร หรือผู้รับมอบอำนาจ

10. ข้อปฏิบัติหลังได้รับการรับรอง

10.1 ห้องปฏิบัติการจะต้องรักษาคุณภาพระบบคุณภาพห้องปฏิบัติการด้านอาหารและยาตามขอบข่ายที่ได้รับการรับรอง ให้เป็นไปตามข้อกำหนดและเงื่อนไขตลอดเวลาที่ถือครองใบรับรอง

10.2 ห้องปฏิบัติการสามารถอ้างหรือแสดงว่าเป็นห้องปฏิบัติการที่ได้รับการรับรองเฉพาะการทดสอบที่ระบุไว้ในใบรับรองเท่านั้น

10.3 ต้องไม่นำผลการรับรองไปใช้ในทางที่จะทำให้เกิดความเสียหายหรือทำให้เกิดความเข้าใจผิดในการได้รับการรับรอง

10.4 เมื่อถูกระงับชั่วคราวหรือเพิกถอนการรับรอง ต้องยุติการกล่าวอ้างหรือแสดงโดยวิธีการใด ให้ผู้อื่นเข้าใจว่าเป็นห้องปฏิบัติการที่ได้รับการรับรอง

10.5 ต้องไม่กระทำการใด ๆ ที่อาจทำให้เกิดการเข้าใจผิดว่ามีรายการทดสอบอื่นที่ไม่ได้รับการรับรองจากสำนักมาตรฐานห้องปฏิบัติการ กรมวิทยาศาสตร์การแพทย์ เป็นรายการที่ได้รับการรับรอง

10.6 เมื่อห้องปฏิบัติการมีการเปลี่ยนแปลงที่แตกต่างจากที่ระบุไว้ในคำขอ และเอกสารประกอบการขอรับรอง ที่ยื่นต่อสำนักมาตรฐานห้องปฏิบัติการไว้ อาจจะต้องมีการไปตรวจประเมินซ้ำ (Re-assessment)

ทั้งนี้ห้องปฏิบัติการต้องแจ้งให้สำนักมาตรฐานห้องปฏิบัติการ กรมวิทยาศาสตร์การแพทย์ ทราบทันทีหรือไม่เกิน 15 วัน นับจากวันที่มีการเปลี่ยนแปลงได้แก่

10.6.1 สถานภาพทางกฎหมาย ทางธุรกิจ โครงสร้างองค์กร

10.6.2 ผู้มีอำนาจในการบริหารองค์กร

10.6.3 นโยบายและวิธีปฏิบัติงาน

10.6.4 บุคลากร วิธีการทดสอบ และสถานที่ในการทำงานที่กระทบต่อผลการทดสอบ

10.6.5 การแสดงเครื่องหมายรับรอง

10.6.6 การเปลี่ยนแปลงอื่น ๆ ที่จะกระทบต่อระบบคุณภาพห้องปฏิบัติการด้านอาหารและยา

10.7 ยินยอมชำระค่าใช้จ่ายในการรับรองตามที่กำหนด

10.8 เก็บรักษาเอกสารที่เกี่ยวข้อง และสำเนาผลการทดสอบความชำนาญไว้ไม่น้อยกว่า 3 ปี เพื่อให้สำนักมาตรฐานห้องปฏิบัติการตรวจสอบย้อนกลับได้

11. การระงับชั่วคราว การเพิกถอน และการยกเลิกการรับรอง

11.1 การระงับการรับรองชั่วคราว ดำเนินการเมื่อมีเหตุดังนี้

กรณีห้องปฏิบัติการกระทำการใดที่เป็น การฝ่าฝืน นโยบาย ข้อกำหนดและเงื่อนไข การรับรองระบบคุณภาพห้องปฏิบัติการด้านอาหารและยา ผู้อำนวยการสำนักมาตรฐานห้องปฏิบัติการ จะพิจารณาให้ระงับการรับรองชั่วคราว จนกว่าจะมีการปรับปรุงแก้ไขให้ถูกต้องภายในระยะเวลา 60 วัน นับแต่วันที่สำนักมาตรฐานห้องปฏิบัติการแจ้งห้องปฏิบัติการทราบ และจะประกาศรายชื่อห้องปฏิบัติการ ที่ถูกระงับชั่วคราวในเว็บไซต์ของสำนักมาตรฐานห้องปฏิบัติการ กรมวิทยาศาสตร์การแพทย์

11.2 การเพิกถอนการรับรอง ดำเนินการเมื่อมีเหตุดังนี้

11.2.1 กระทำหรือดเว้นการกระทำใดที่เป็น การฝ่าฝืนข้อกำหนดและเงื่อนไขฉบับนี้

11.2.2 ห้องปฏิบัติการที่ถูกระงับชั่วคราวในเรื่องเดียวกัน 2 ครั้ง ในระยะเวลา 2 ปี ที่ได้รับการรับรอง

สำนักมาตรฐานห้องปฏิบัติการจะเสนอรายชื่อห้องปฏิบัติการที่มีการกระทำข้างต้น ให้คณะกรรมการรับรองพิจารณาเพิกถอนการรับรองเมื่อคณะกรรมการมีมติแล้ว สำนักมาตรฐานห้องปฏิบัติการจะแจ้งห้องปฏิบัติการทราบ และลบรายชื่อออกจากทะเบียนรายชื่อห้องปฏิบัติการ ที่ผ่านการรับรองในเว็บไซต์ของสำนักมาตรฐานห้องปฏิบัติการ กรมวิทยาศาสตร์การแพทย์

11.3 การยกเลิกการรับรอง ดำเนินการเมื่อมีเหตุดังนี้

กรณีห้องปฏิบัติการที่ได้รับการรับรอง หากประสงค์ขอยกเลิกการรับรองให้แจ้งความประสงค์ยกเลิกการรับรองต่อสำนักมาตรฐานห้องปฏิบัติการ หรือให้ทำหนังสือต่ออธิบดีกรมวิทยาศาสตร์การแพทย์ เป็นลายลักษณ์อักษร พร้อมส่งคืนใบรับรองแก่กรมวิทยาศาสตร์การแพทย์ และสำนักมาตรฐานห้องปฏิบัติการ ลบรายชื่อออกจากทะเบียนรายชื่อห้องปฏิบัติการที่ผ่านการรับรองในเว็บไซต์ <https://blqs.dmsc.moph.go.th/>

12. การอุทธรณ์

12.1 การอุทธรณ์ต่อข้อตัดสินใด ๆ ของกรรมการรับรอง ได้แก่ มีมติไม่รับรอง มีมติให้เพิกถอนการรับรองให้ยื่นเป็นลายลักษณ์อักษรต่อปลัดกระทรวงสาธารณสุข ไม่เกิน 120 วัน นับตั้งแต่วันที่สำนักมาตรฐานห้องปฏิบัติการแจ้งข้อตัดสินต่อห้องปฏิบัติการ

12.2 ปลัดกระทรวงสาธารณสุขแต่งตั้งคณะกรรมการเฉพาะกิจโดยมีปลัดกระทรวงสาธารณสุข หรือผู้ที่ได้รับมอบหมายเป็นประธาน

12.3 คำวินิจฉัยของคณะกรรมการเฉพาะกิจรับการอุทธรณ์การรับรองระบบคุณภาพห้องปฏิบัติการ ด้านอาหารและยา ให้เป็นที่สุด

12.4 ระหว่างรอผลการอุทธรณ์ให้ถือว่าผลการพิจารณาเดิมยังมีผลการบังคับใช้อยู่

13. คณะอนุกรรมการพิจารณากลับกรองรายงาน

คณะอนุกรรมการพิจารณากลับกรองรายงานการตรวจประเมินห้องปฏิบัติการทางการแพทย์ และสาธารณสุข แต่งตั้งโดยอธิบดีกรมวิทยาศาสตร์การแพทย์ กระทรวงสาธารณสุข โดยคณะทำงานที่ได้รับแต่งตั้งมีอำนาจหน้าที่ ดังต่อไปนี้

13.1 พิจารณากลับกรองรายงานการตรวจประเมินห้องปฏิบัติการทางการแพทย์ตามระบบคุณภาพและมาตรฐานระดับประเทศ ดังนี้

13.1.1 มาตรฐานห้องปฏิบัติการทางการแพทย์ กระทรวงสาธารณสุข

13.1.2 มาตรฐานห้องปฏิบัติการรังสีวินิจฉัย กระทรวงสาธารณสุข

13.1.3 มาตรฐานห้องปฏิบัติการของสถานพยาบาลตรวจสุขภาพคนหางานที่จะไปทำงานต่างประเทศ

13.1.4 มาตรฐานระบบคุณภาพห้องปฏิบัติการด้านอาหารและยา

13.1.5 มาตรฐานคุณภาพระบบตรวจสอบสารพิษตกค้างในผักสด ผลไม้สด

13.1.6 มาตรฐานคุณภาพระบบตรวจสอบสารปนเปื้อนในอาหาร

13.2 ให้ข้อเสนอแนะประกอบการพิจารณารับรองระบบคุณภาพและความสามารถห้องปฏิบัติการ มาตรฐานระดับประเทศ

13.3 ให้ข้อเสนอแนะเพื่อการทบทวนและปรับปรุงเงื่อนไขการรับรองห้องปฏิบัติการ ตามระบบคุณภาพและมาตรฐานระดับประเทศ

13.4 ปฏิบัติหน้าที่อื่น ๆ ตามที่ได้รับมอบหมายจากคณะกรรมการรับรองห้องปฏิบัติการทางการแพทย์และสาธารณสุขมาตรฐานระดับประเทศ

14. คณะกรรมการรับรอง

คณะกรรมการรับรองห้องปฏิบัติการทางการแพทย์และสาธารณสุขมาตรฐานระดับประเทศ แต่งตั้งโดยปลัดกระทรวงสาธารณสุข โดยคณะกรรมการที่ได้รับแต่งตั้งมีอำนาจหน้าที่ ดังต่อไปนี้

14.1 พิจารณาข้อมูลทางระบบบริหารจัดการคุณภาพและด้านวิชาการ เพื่อให้การรับรองห้องปฏิบัติการ ตามนโยบาย ข้อกำหนด และเงื่อนไขการรับรองระบบคุณภาพและมาตรฐานต่างๆ ดังนี้

14.1.1 มาตรฐานห้องปฏิบัติการทางการแพทย์ กระทรวงสาธารณสุข

14.1.2 มาตรฐานห้องปฏิบัติการรังสีวินิจฉัย กระทรวงสาธารณสุข

14.1.3 มาตรฐานห้องปฏิบัติการของสถานพยาบาลตรวจสุขภาพคนหางานที่จะไปทำงานต่างประเทศ

14.1.4 มาตรฐานระบบคุณภาพห้องปฏิบัติการด้านอาหารและยา

14.1.5 มาตรฐานคุณภาพระบบตรวจสอบสารพิษตกค้างในผักสด ผลไม้สด

14.1.6 มาตรฐานคุณภาพระบบตรวจสอบสารปนเปื้อนในอาหาร

14.2 เพิกถอนการรับรอง ในกรณีที่ห้องปฏิบัติการที่ได้รับการรับรองเลิกประกอบกิจการ เป็นบุคคลล้มละลายตามคำสั่งศาล ไม่ปฏิบัติตามนโยบาย ข้อกำหนดและเงื่อนไขการรับรองระบบคุณภาพ และมาตรฐานที่สำนักมาตรฐานห้องปฏิบัติการ กรมวิทยาศาสตร์การแพทย์กำหนด

14.3 แต่งตั้งคณะกรรมการ หรือคณะทำงาน เพื่อทำหน้าที่ตามความเหมาะสม

14.4 ปฏิบัติหน้าที่อื่น ๆ ตามที่ได้รับมอบหมาย

15. อัตราค่าใช้จ่ายการรับรองระบบคุณภาพห้องปฏิบัติการด้านอาหารและยา

ค่าพิจารณาเอกสาร 4,000 บาท ต่อครั้ง

ค่าตรวจประเมิน (ขอรับรองใหม่, ต่ออายุใบรับรอง, ขยายขอบข่ายการรับรอง)

- ผู้ตรวจประเมินด้านระบบ 1,500 บาท ต่อคนต่อวัน

- ผู้ตรวจประเมินด้านวิชาการ 1,500 บาท ต่อคนต่อวัน

ค่าใบรับรอง (กรณีสูญหายหรือขอเพิ่มเติมหรือขอแก้ไข) 500 บาท ต่อครั้ง

ค่าใช้จ่ายการเดินทางและค่าที่พักของผู้ตรวจประเมิน ตามอัตราค่าใช้จ่ายจริง ต่อคนต่อวัน

หมายเหตุ: อัตราค่าใช้จ่ายนี้ใช้สำหรับห้องปฏิบัติการที่ขอการรับรองระบบคุณภาพห้องปฏิบัติการด้านอาหารและยา

16. อื่นๆ

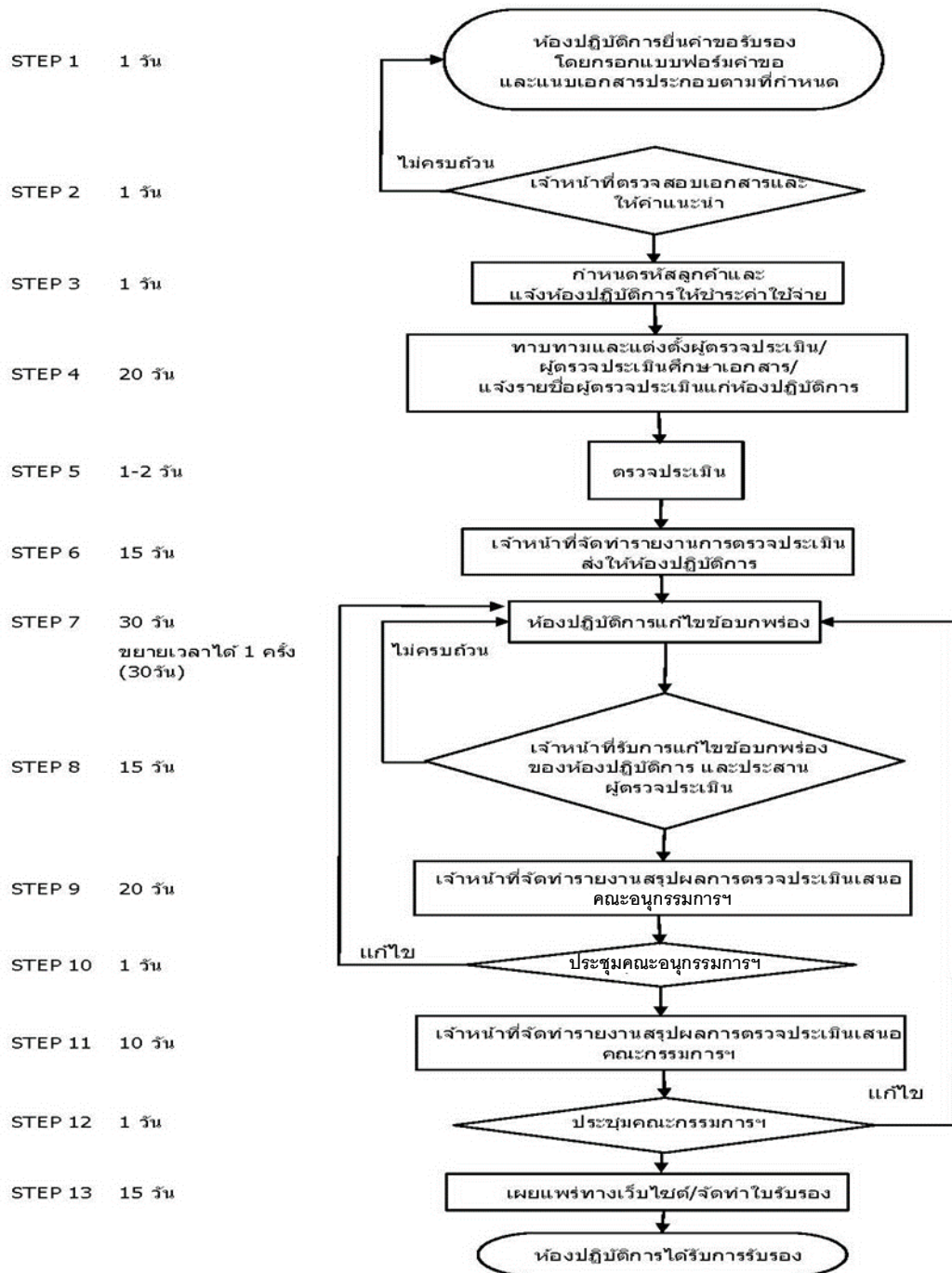
16.1 กรมวิทยาศาสตร์การแพทย์จะแจ้งให้ห้องปฏิบัติการทราบ หากมีการแก้ไขเปลี่ยนแปลงนโยบาย ข้อกำหนด และเงื่อนไขการรับรองระบบคุณภาพห้องปฏิบัติการด้านอาหารและยา

16.2 กรมวิทยาศาสตร์การแพทย์ กระทรวงสาธารณสุข ไม่รับผิดชอบการกระทำใดๆ ของห้องปฏิบัติการที่ได้กระทำไปโดยไม่ปฏิบัติตาม หรือฝ่าฝืนข้อกำหนด และเงื่อนไข หรือข้อกำหนดอื่นๆ ที่กรมวิทยาศาสตร์การแพทย์ ได้กำหนดไว้

ภาคผนวก 1 : รายการเอกสารยื่นขอรับรอง ระบบคุณภาพห้องปฏิบัติการด้านอาหารและยา

1. แบบคำขอรับรองระบบคุณภาพห้องปฏิบัติการด้านอาหารและยา
2. แบบฟอร์มแสดงข้อมูลจำเพาะของส่วนที่ขอการรับรองระบบคุณภาพห้องปฏิบัติการด้านอาหารและยา
3. แบบบันทึกการตรวจประเมินฯ (check list) สำหรับห้องปฏิบัติการและผู้ตรวจประเมิน
4. แผนที่แสดงที่ตั้งของห้องปฏิบัติการ
5. เอกสารหลักฐานตามที่ระบุไว้ในแบบฟอร์มแสดงข้อมูลจำเพาะ ตามข้อที่ 2 ของส่วนที่ขอการรับรอง
6. หนังสือแสดงว่าเป็นผู้ได้รับมอบอำนาจให้เป็นผู้ดำเนินการยื่นขอกรณีที่ไม่ใช่ผู้บริหารสูงสุดของห้องปฏิบัติการ
7. หนังสือแจ้งชื่อผู้มีหน้าที่ติดต่อประสานงานกับกรมวิทยาศาสตร์การแพทย์ได้โดยตรง
8. รายงานผลการทดสอบความชำนาญ หรือรายงานผลการทดสอบตัวอย่างควบคุมคุณภาพ (กรณีจำเป็น)
9. รายงานผลการตรวจติดตามคุณภาพภายใน
10. รายงานการประชุมการทบทวนบริหาร

ภาคผนวก 2 : กระบวนการขอรับรองระบบคุณภาพ ห้องปฏิบัติการด้านอาหารและยา



ภาคผนวก 3 : ตัวอย่างใบรับรองระบบคุณภาพ ห้องปฏิบัติการด้านอาหารและยา



กรมวิทยาศาสตร์การแพทย์
Department of Medical Sciences

กรมวิทยาศาสตร์การแพทย์
กระทรวงสาธารณสุข

หนังสือฉบับนี้ให้ไว้เพื่อแสดงว่า

ห้องปฏิบัติการด้านอาหารและยา

สถานที่ตั้ง

ได้รับการขึ้นทะเบียนเป็นห้องปฏิบัติการที่มีระบบคุณภาพ
ตามหลักเกณฑ์และเงื่อนไขของกรมวิทยาศาสตร์การแพทย์ ว่าด้วยการ
รับรองระบบคุณภาพห้องปฏิบัติการด้านอาหารและยา
ตั้งรายการ และวิธีการที่กำหนดในเอกสารแนบท้าย

(.....)

อธิบดีกรมวิทยาศาสตร์การแพทย์

ให้ไว้ ณ วันที่.....

ถึงวันที่.....

หมายเลขทะเบียน...../.....

ภาคผนวก 4 : ตัวอย่างขอบข่ายที่ได้รับการรับรองระบบ คุณภาพห้องปฏิบัติการด้านอาหารและยา

(เอกสารแนบท้ายใบรับรอง)

ห้องปฏิบัติการด้านอาหารและยา.....ได้รับการรับรองความสามารถในการตรวจวิเคราะห์
ด้วยชุดทดสอบอย่างง่าย ดังรายการต่อไปนี้

ชนิดตัวอย่าง	รายการทดสอบ	วิธีทดสอบ

กรมวิทยาศาสตร์การแพทย์

หน้า 1 ของทั้งหมด 1 หน้า

หมายเลขทะเบียน.....

ให้ไว้ ณ วันที่.....

ถึงวันที่.....

ตรวจสอบความถูกต้องโดย หัวหน้ากลุ่มพัฒนาระบบคุณภาพ ลงชื่อ..... (.....)

ภาคผนวก 10 : คำสั่งแต่งตั้งคณะกรรมการและ ปรับปรุงข้อกำหนดการรับรองตามมาตรฐานคุณภาพ

สำเนา

คำสั่งกรมวิทยาศาสตร์การแพทย์

ที่ ๑๗๗ / ๒๕๖๕

เรื่อง แต่งตั้งคณะกรรมการและปรับปรุงข้อกำหนดการรับรองตามมาตรฐานคุณภาพระบบตรวจสอบสารพิษตกค้างในผักสด ผลไม้สด มาตรฐานคุณภาพระบบตรวจสอบสารปนเปื้อนในอาหาร และมาตรฐานระบบคุณภาพห้องปฏิบัติการด้านอาหารและยา

ด้วยกรมวิทยาศาสตร์การแพทย์ โดยสำนักมาตรฐานห้องปฏิบัติการ ทำหน้าที่ให้การรับรองห้องปฏิบัติการตามมาตรฐานคุณภาพระบบตรวจสอบสารพิษตกค้างในผักสด ผลไม้สด มาตรฐานคุณภาพระบบตรวจสอบสารปนเปื้อนในอาหาร และมาตรฐานระบบคุณภาพห้องปฏิบัติการด้านอาหารและยา เพื่อสนับสนุนงานด้านการคุ้มครองผู้บริโภคให้ได้รับความปลอดภัยจากสารพิษตกค้างในผลผลิตทางการเกษตรและสารปนเปื้อนในอาหาร โดยใช้การตรวจคัดกรองด้วยชุดทดสอบ ทั้งนี้ มาตรฐานดังกล่าวได้นำไปใช้เพื่อรับรองห้องปฏิบัติการต่าง ๆ เป็นระยะเวลาหนึ่งแล้ว ดังนั้น เพื่อให้สอดคล้องกับมาตรฐานสากลและเป็นปัจจุบัน จึงควรพิจารณาทบทวนและปรับปรุงข้อกำหนดใหม่

อาศัยอำนาจตามความในมาตรา ๓๒ แห่งพระราชบัญญัติระเบียบบริหารราชการแผ่นดิน พ.ศ. ๒๕๓๔ และที่แก้ไขเพิ่มเติม อธิบดีกรมวิทยาศาสตร์การแพทย์จึงแต่งตั้งคณะกรรมการและปรับปรุงข้อกำหนดการรับรองตามมาตรฐานคุณภาพระบบตรวจสอบสารพิษตกค้างในผักสด ผลไม้สด มาตรฐานคุณภาพระบบตรวจสอบสารปนเปื้อนในอาหาร และมาตรฐานระบบคุณภาพห้องปฏิบัติการด้านอาหารและยา โดยมีองค์ประกอบหน้าที่และอำนาจ ดังนี้

๑. องค์ประกอบ

- | | | |
|-----|--|------------------|
| ๑.๑ | ผู้อำนวยการสำนักมาตรฐานห้องปฏิบัติการ | ที่ปรึกษา |
| ๑.๒ | นางปนัดดา ชิลวา
ข้าราชการบำนาญ กรมวิทยาศาสตร์การแพทย์ | ที่ปรึกษา |
| ๑.๓ | นางสิริพรรณ แสงอรุณ
นักวิทยาศาสตร์การแพทย์เชี่ยวชาญ
สำนักมาตรฐานห้องปฏิบัติการ | ประธานคณะกรรมการ |
| ๑.๔ | นางสาวสิตไพสิฐ เอกะจัมปะกะ
นักวิทยาศาสตร์การแพทย์เชี่ยวชาญ
สำนักมาตรฐานห้องปฏิบัติการ | คณะกรรมการ |
| ๑.๕ | นางทองสุข ปายะนันท์
นักวิทยาศาสตร์การแพทย์ชำนาญการพิเศษ
สำนักคุณภาพและความปลอดภัยอาหาร | คณะกรรมการ |
| ๑.๖ | นางสาววนิดา ยุธยาติ
นักวิทยาศาสตร์การแพทย์ชำนาญการพิเศษ
สำนักคุณภาพและความปลอดภัยอาหาร | คณะกรรมการ |

๑.๗ นางสาวเรวดี ...

