

- นโยบาย
- ข้อกำหนดและเงื่อนไข



การรับรองคุณภาพระบบตรวจสอบสารพิษตกค้างในผักสด ผลไม้สด  
และมาตรฐานคุณภาพระบบตรวจสอบสารปนเปื้อนในอาหาร

ฉบับปรับปรุงครั้งที่ 07

เมษายน 2566

## คำปรารภ

ประเทศไทยเป็นประเทศเกษตรกรรมที่มีผักผลไม้เป็นผลผลิตทางการเกษตรที่สำคัญ ปัจจุบันเกษตรกรที่เพาะปลูกพืชผักและผลไม้มีการใช้สารเคมีกำจัดศัตรูพืช เพื่อเพิ่มผลผลิต หากใช้ในปริมาณที่สูงเกินไป จะก่อให้เกิดสารพิษตกค้างในผลผลิต นอกจากนี้กระบวนการผลิตอาจเกิดการปนเปื้อนในอาหาร ซึ่งอาจเป็นอันตรายและผลกระทบต่อสุขภาพของผู้บริโภค ดังนั้นการมุ่งเน้นให้ความสำคัญด้านความปลอดภัยจากสารพิษตกค้างในผักสด ผลไม้สด และจากสารปนเปื้อนในอาหารจึงเป็นสิ่งที่มีความสำคัญอย่างยิ่ง ประเทศไทยได้กำหนดมาตรการต่างๆ เพื่อควบคุมการใช้สารเคมีให้เข้มงวดยิ่งขึ้นตั้งแต่กระบวนการเพาะปลูก การจัดเก็บรักษา การแปรรูป ก่อนจำหน่าย ดังนั้นกระบวนการตรวจทางห้องปฏิบัติการด้วยชุดทดสอบอย่างง่ายเพื่อให้ผลตรวจที่ถูกต้องและรวดเร็ว ในการตรวจสอบคุณภาพผลผลิตก่อนจำหน่ายสู่ผู้บริโภค

กระทรวงสาธารณสุขจึงมอบหมายให้กรมวิทยาศาสตร์การแพทย์ โดยสำนักมาตรฐานห้องปฏิบัติการ ทำหน้าที่เป็นหน่วยงานกลางในการกำหนด พัฒนามาตรฐานและให้การรับรองห้องปฏิบัติการด้านการแพทย์ และสาธารณสุข ตลอดจนการกำกับดูแลและส่งเสริมพัฒนาห้องปฏิบัติการให้มีการดำเนินการอย่างเป็นระบบ เพื่อให้มีคุณภาพ ตรวจสอบให้ผลอย่างถูกต้องรวดเร็ว และดำเนินการได้อย่างเป็นอิสระ เพื่อลดความเสี่ยงจากสารพิษตกค้างและสารปนเปื้อนในอาหารให้กับผู้บริโภค และลดการเจ็บป่วยจากการบริโภค



(นายโอภาส การย์กวินพงศ์)

ปลัดกระทรวงสาธารณสุข

## นโยบาย

สืบเนื่องจากการให้ความสำคัญด้านความปลอดภัยของผลผลิตทางการเกษตรและผลิตภัณฑ์อาหารของประเทศไทยที่ได้กำหนดมาตรการต่าง ๆ เกี่ยวกับการใช้สารเคมีให้เข้มงวดยิ่งขึ้นตั้งแต่กระบวนการเพาะปลูก การจัดเก็บรักษา การแปรรูป เพื่อลดปัญหาสารเคมีตกค้างในผลผลิตทางการเกษตร และผลิตภัณฑ์อาหารที่เกินค่ามาตรฐานที่อาจส่งผลกระทบต่อสุขภาพของผู้บริโภค เพื่อให้ประชาชนได้บริโภคอาหารที่มีความปลอดภัยจากสารกำจัดศัตรูพืช และสารปนเปื้อนในอาหาร

กรมวิทยาศาสตร์การแพทย์ในฐานะหน่วยงานหลักของประเทศในการศึกษาและพัฒนาทางห้องปฏิบัติการเพื่อสนับสนุนการแก้ไขปัญหาด้านการสาธารณสุขและเศรษฐกิจของประเทศ จึงได้มีนโยบายรับรองคุณภาพระบบตรวจสอบสารพิษตกค้างในผักสด ผลไม้สด และสารปนเปื้อนในอาหาร ด้วยชุดทดสอบอย่างง่าย

กรมวิทยาศาสตร์การแพทย์ โดยสำนักมาตรฐานห้องปฏิบัติการ ได้ดำเนินการตามกระบวนการรับรองในขอบข่ายนี้สำหรับห้องปฏิบัติการในการรับรองระบบคุณภาพและวิชาการ สอดคล้องกับกฎหมาย และกำกับดูแลห้องปฏิบัติการที่ผ่านการรับรองให้สามารถธำรงรักษาคุณภาพมาตรฐานได้อย่างต่อเนื่อง การรับรองด้วยความเป็นเอกภาพ และโปร่งใส

(นายศุภกิจ ศิริลักษณ์)

อธิบดีกรมวิทยาศาสตร์การแพทย์

## สาระสำคัญ

สำนักมาตรฐานห้องปฏิบัติการ เป็นหน่วยงานในสังกัดกรมวิทยาศาสตร์การแพทย์ กระทรวงสาธารณสุข มีบทบาทหน้าที่เป็นหน่วยงานกลางในการกำหนดมาตรฐาน และดำเนินการให้รับรองห้องปฏิบัติการ ด้านการแพทย์และสาธารณสุขมาตรฐานระดับประเทศ ตลอดจนจนถึงการกำกับดูแลและส่งเสริมพัฒนา ห้องปฏิบัติการให้มีการดำเนินการอย่างมีคุณภาพ โดยมีการดำเนินการให้การรับรองคุณภาพระบบตรวจสอบ สารพิษตกค้างในผักสด ผลไม้สด มาตั้งแต่ปี พ.ศ.254 2 และการรับรองคุณภาพระบบตรวจสอบสารปนเปื้อนใน อาหาร เมื่อปี พ.ศ.2563 ให้แก่ห้องปฏิบัติการของผู้ประกอบการทั้งภาครัฐและเอกชน คณะบุคคลหรือกิจการ ของชุมชน ผู้ประกอบกิจการวิสาหกิจชุมชน ในขอบข่ายการตรวจสอบสารพิษตกค้างในผักสด ผลไม้สด และ สารปนเปื้อนในอาหารด้วยชุดทดสอบอย่างง่าย ซึ่งปัจจุบันมีห้องปฏิบัติการที่ผ่านการรับรองแล้วทั้งสิ้น 25 แห่ง ทั่วประเทศ

การรับรองคุณภาพระบบตรวจสอบสารพิษตกค้างในผักสด ผลไม้สด และสารปนเปื้อนในอาหาร ให้สอดคล้องกับสถานการณ์ในปัจจุบันที่มีการเปลี่ยนแปลง และประกาศกระทรวงสาธารณสุขว่าด้วยเรื่องอาหาร ที่มีสารพิษตกค้างเกินค่ามาตรฐาน และส่งผลให้เกิดความคุ้มครองความปลอดภัยของผู้บริโภคยิ่งขึ้น สำนักมาตรฐาน ห้องปฏิบัติการ จึงได้มีการแต่งตั้งคณะทำงานทบทวนและปรับปรุงข้อกำหนดการรับรองตามมาตรฐานการรับรอง ระบบตรวจสอบสารพิษตกค้างในผักสด ผลไม้สด สารปนเปื้อนในอาหาร และห้องปฏิบัติการด้านอาหารและยา เพื่อให้ผู้รับบริการสามารถพัฒนาระบบคุณภาพตามมาตรฐานที่กำหนด และการธำรงรักษาระบบคุณภาพอย่าง ยั่งยืน



(นางสาวภัทรวีร์ สร้อยสังวาลย์)

ผู้อำนวยการสำนักมาตรฐานห้องปฏิบัติการ

## สารบัญ

	หน้า
คำปรารภ.....	ก
นโยบาย.....	ข
สาระสำคัญ.....	ค
นโยบาย ข้อกำหนด และเงื่อนไขการรับรองคุณภาพ.....	1
1. ขอบข่ายการรับรอง.....	1
2. เอกสารอ้างอิง.....	1
3. นิยาม.....	1
4. ข้อกำหนดทั่วไป.....	3
5. ข้อกำหนดด้านคุณภาพและวิชาการ.....	4
6. การรับรอง.....	4
7. การตรวจประเมินของหน่วยรับรอง.....	6
8. การต่ออายุการรับรอง.....	8
9. การเฝ้าระวัง (Surveillance) .....	8
10. ข้อปฏิบัติหลังได้รับการรับรอง.....	8
11. การระงับชั่วคราว การเพิกถอน และการยกเลิกการรับรอง.....	9
12. การอุทธรณ์.....	10
13. การใช้เครื่องหมายรับรอง.....	10
14. คณะอนุกรรมการพิจารณากลับกรองรายงาน.....	10
15. คณะกรรมการรับรอง.....	11
16. อัตราค่าใช้จ่ายการรับรองฯ.....	12
17. อื่นๆ.....	12
ภาคผนวก 1 รายการเอกสารยื่นขอการรับรองคุณภาพระบบตรวจสอบสารพิษฯ.....	13
ภาคผนวก 2 รายการเอกสารยื่นขอการรับรองคุณภาพระบบตรวจสอบสารปนเปื้อนฯ.....	14
ภาคผนวก 3 กระบวนการขอรับรองคุณภาพฯ.....	15
ภาคผนวก 4 ตัวอย่างใบรับรองคุณภาพระบบตรวจสอบสารพิษตกค้างในผักสด ผลไม้สด.....	16
ภาคผนวก 5 ตัวอย่างขอบข่ายรายการชนิดของผักสด ผลไม้สด ที่ได้รับการรับรอง.....	17
ภาคผนวก 6 เครื่องหมายรับรองคุณภาพระบบตรวจสอบสารพิษตกค้างในผักสด ผลไม้สด.....	18
ภาคผนวก 7 ตัวอย่างใบรับรองคุณภาพระบบตรวจสอบสารปนเปื้อนในอาหาร.....	19
ภาคผนวก 8 ตัวอย่างขอบข่ายรายการชนิดของอาหาร ที่ได้รับการรับรอง.....	20
ภาคผนวก 9 เครื่องหมายรับรองคุณภาพระบบตรวจสอบสารปนเปื้อนในอาหาร.....	21
ภาคผนวก 10 คณะทำงาน.....	22

## "นโยบาย ข้อกำหนดและเงื่อนไขการรับรองคุณภาพระบบ ตรวจสอบสารพิษตกค้างในผักสด ผลไม้สด และสารปนเปื้อนในอาหาร"

### 1. ขอบข่ายการรับรอง

ห้องปฏิบัติการภาครัฐและเอกชนที่ทำหน้าที่ในการตรวจสอบสารพิษตกค้างในผักสด ผลไม้สด และสารปนเปื้อนในอาหาร ซึ่งตรวจสอบด้วยชุดทดสอบอย่างง่าย ดำเนินการตามระบบคุณภาพและวิชาการ

### 2. เอกสารอ้างอิง

- 2.1 ประกาศกระทรวงสาธารณสุข ฉบับที่ 387 พ.ศ. 2560 เรื่อง อาหารที่มีสารพิษตกค้าง
- 2.2 ประกาศกระทรวงสาธารณสุข ฉบับที่ 391 พ.ศ. 2561 ออกตามความในพระราชบัญญัติอาหาร พ.ศ. 2522 เรื่อง กำหนดอาหารที่ห้ามผลิต นำเข้า หรือจำหน่าย
- 2.3 ประกาศกระทรวงสาธารณสุข ฉบับที่ 393 พ.ศ. 2561 ออกตามความในพระราชบัญญัติอาหาร พ.ศ. 2522 เรื่อง อาหารที่มีสารพิษตกค้าง (ฉบับที่ 2)
- 2.4 ประกาศกระทรวงสาธารณสุข ฉบับที่ 419 พ.ศ. 2563 ออกตามความในพระราชบัญญัติอาหาร พ.ศ. 2522 เรื่อง อาหารที่มีสารพิษตกค้าง (ฉบับที่ 3)
- 2.5 พระราชบัญญัติส่งเสริมวิสาหกิจชุมชน ฉบับที่ 2 พ.ศ. 2562 หรือกิจการของบุคคลธรรมดา ที่จดทะเบียนพาณิชย์ พระราชบัญญัติทะเบียนพาณิชย์ ฉบับที่ 2 พ.ศ. 2549
- 2.6 ISO/IEC 17025, General requirements for the competence of testing and calibration laboratories, 2017.
- 2.7 คู่มือการปฏิบัติงานสำหรับกระบวนการรับรองความสามารถห้องปฏิบัติการ และหน่วยผลิตหรือจัดเตรียมวัสดุอ้างอิงด้านการแพทย์และสาธารณสุข (G 07 15 015 แก้ไขครั้งที่ 05 วันที่ออกเอกสาร 1 ตุลาคม 2564)

### 3. นิยาม

3.1 การรับรอง หมายถึง การรับรองว่าผู้ประกอบการสามารถดำเนินการตรวจสอบสารพิษตกค้างในผักสด ผลไม้สด และ/หรือ การตรวจสอบสารปนเปื้อนในอาหาร ที่จำหน่ายได้อย่างเป็นระบบ และสามารถตรวจสอบได้ตามหลักเกณฑ์เงื่อนไขของกรมวิทยาศาสตร์การแพทย์ เพื่อให้มั่นใจว่าห้องปฏิบัติการมีระบบบริหารคุณภาพทั้งด้านบริหารและด้านวิชาการเป็นไปตามนโยบาย ข้อกำหนดและเงื่อนไขการรับรองคุณภาพระบบตรวจสอบสารพิษตกค้างในผักสด ผลไม้สด และสารปนเปื้อนในอาหาร

3.2 ระบบตรวจสอบสารพิษตกค้างในผักสด ผลไม้สด หมายถึง ระบบที่มีการบริหารจัดการตั้งแต่โครงสร้างขององค์กร หน้าที่ความรับผิดชอบ วิธีดำเนินการ กระบวนการ และทรัพยากรสำหรับนำไปสู่การปฏิบัติการตรวจสอบสารพิษตกค้างและการควบคุมคุณภาพผักสด ผลไม้สดที่มีความปลอดภัย

3.3 สารพิษตกค้าง หมายถึง สารตกค้างในผัก ผลไม้ ที่เกิดจากการใช้วัตถุอันตรายทางการเกษตร และให้หมายรวมถึงกลุ่มอนุพันธ์ของวัตถุอันตรายทางการเกษตรนั้น ได้แก่ สารจากกระบวนการเปลี่ยนแปลงสารจากกระบวนการสร้างและสลายสารจากการทำปฏิกิริยา และสารที่ปนอยู่ในวัตถุอันตรายทางการเกษตร ที่มีความเป็นพิษอย่างมีนัยสำคัญ (อ้างอิงตามประกาศกระทรวงสาธารณสุข เลขที่ 387 พ.ศ. 2560 เรื่อง อาหารที่มีสารพิษตกค้าง)

3.4 ระบบตรวจสอบสารปนเปื้อนในอาหาร หมายถึง ระบบที่มีการบริหารจัดการตั้งแต่โครงสร้างขององค์กร หน้าที่ความรับผิดชอบ วิธีดำเนินการ กระบวนการ และทรัพยากรสำหรับนำไปสู่การปฏิบัติการตรวจสอบสารปนเปื้อนในอาหารตามขอบข่ายการรับรองที่กำหนด รวมทั้งการควบคุมคุณภาพอาหารให้มีความปลอดภัย

3.5 สารปนเปื้อน หมายถึง สารที่ปนเปื้อนกับอาหารซึ่งเกิดจากกระบวนการผลิต กรรมวิธีการผลิต โรงงานหรือสถานที่ผลิต การดูแลรักษา การบรรจุ การขนส่งหรือการเก็บรักษา หรือเกิดเนื่องจากการปนเปื้อนจากสิ่งแวดล้อม (อ้างอิงตามประกาศกระทรวงสาธารณสุข ฉบับที่ 98 พ.ศ. 2529 เรื่อง มาตรฐานอาหารที่มีสารปนเปื้อน) ซึ่งการรับรองนี้จะครอบคลุมสารเคมีที่สามารถตรวจวิเคราะห์ได้ด้วยชุดทดสอบของกรมวิทยาศาสตร์การแพทย์ หรือชุดทดสอบที่มีความสามารถเทียบเท่าที่สามารถตรวจสอบสารปนเปื้อน 4 ชนิด ได้แก่ บอแรกซ์ พอร์มาลิน โซเดียมไฮโดรซัลไฟต์ และกรดซาลิซิลิก

3.6 ห้องปฏิบัติการ หมายถึง หน่วยงานที่ทำกิจกรรมต่อไปนี้ หนึ่งกิจกรรมหรือมากกว่า

- การตรวจสอบสารพิษตกค้างในผักสด ผลไม้สด
- การตรวจสอบสารปนเปื้อนในอาหาร

3.7 การทดสอบความชำนาญ (Proficiency Testing, PT) หมายถึง การประเมินความสามารถห้องปฏิบัติการในการทดสอบภายใต้หลักเกณฑ์ที่กำหนดไว้ โดยการเปรียบเทียบผลทดสอบระหว่างห้องปฏิบัติการ

3.8 ผู้ตรวจประเมิน หมายถึง ผู้ทำหน้าที่ตรวจประเมิน (Lead Auditor / Technical Auditor) แต่งตั้งโดยกรมวิทยาศาสตร์การแพทย์ และผ่านการอบรมหลักสูตรผู้ตรวจประเมินมีความรู้ความเข้าใจในระบบคุณภาพและความรู้ตามหลักวิชาการ ของการรับรองคุณภาพระบบตรวจสอบสารพิษตกค้างในผักสด ผลไม้สด และ การรับรองคุณภาพระบบตรวจสอบสารปนเปื้อนในอาหาร

3.9 คณะอนุกรรมการพิจารณากลับกรองรายงานการตรวจประเมินห้องปฏิบัติการทางการแพทย์และสาธารณสุข หมายถึง คณะอนุกรรมการฯที่แต่งตั้งโดยกรมวิทยาศาสตร์การแพทย์ กระทรวงสาธารณสุข เพื่อพิจารณารายงานการตรวจประเมิน ก่อนเสนอคณะกรรมการพิจารณารับรองห้องปฏิบัติการทางการแพทย์และสาธารณสุขมาตรฐานระดับประเทศต่อไป

3.10 คณะกรรมการรับรองห้องปฏิบัติการทางการแพทย์และสาธารณสุข มาตรฐานระดับประเทศ หมายถึง คณะกรรมการที่แต่งตั้งโดยกระทรวงสาธารณสุข เพื่อพิจารณาให้การรับรองห้องปฏิบัติการทางการแพทย์และสาธารณสุขมาตรฐานระดับประเทศ

#### 4. ข้อกำหนดทั่วไป

4.1 หน่วยงานที่ขอการรับรองต้องเป็นหน่วยงานภาครัฐหรือนิติบุคคลหรือกิจการชุมชนที่เป็นผู้ประกอบการวิสาหกิจชุมชนตามพระราชบัญญัติส่งเสริมวิสาหกิจชุมชน พ.ศ. 2548 หรือกิจการของบุคคลธรรมดาที่จดทะเบียนพาณิชย์ตามพระราชบัญญัติทะเบียนพาณิชย์ ฉบับที่ 2 พ.ศ. 2549 และมีที่ทำการตั้งอยู่ในประเทศไทย

4.2 ผู้บริหารหรือผู้รับมอบอำนาจต้องดำเนินการดังต่อไปนี้

4.2.1 มีนโยบายสนับสนุนคุณภาพระบบตรวจสอบสารพิษตกค้างในผักสด ผลไม้สด และ/หรือการตรวจสอบสารปนเปื้อนในอาหาร

4.2.2 ยินยอมปฏิบัติตามข้อกำหนดและเงื่อนไขการรับรองและอัตราค่าใช้จ่ายตามที่กรมวิทยาศาสตร์การแพทย์กำหนด

4.2.3 ต้องส่งเอกสารที่เกี่ยวข้องตามข้อกำหนดตามมาตรฐานระบบตรวจสอบสารพิษตกค้างในผักสด ผลไม้สด และ/หรือระบบตรวจสอบสารปนเปื้อนในอาหาร

4.2.4 ยินยอมให้คณะผู้ตรวจประเมินเข้าไปในสถานปฏิบัติการและส่วนที่เกี่ยวข้องเพื่อตรวจประเมินและระหว่างที่ได้รับการรับรองแล้วต้องยินยอมให้คณะผู้ตรวจประเมินเข้าไปตรวจสอบเพื่อการเฝ้าระวังได้

4.2.5 ห้องปฏิบัติการต้องเข้าร่วมการทดสอบความชำนาญ (Proficiency testing, PT) กับหน่วยจัดการทดสอบความชำนาญที่กรมวิทยาศาสตร์การแพทย์ยอมรับ อย่างน้อยปีละ 1 ครั้ง โดยแยกเป็น 2 กรณี ดังนี้

- กรณีขอการรับรองใหม่ ต้องมีผลการทดสอบความชำนาญอยู่ในเกณฑ์ยอมรับ
- กรณีต่ออายุการรับรอง หากผลการทดสอบความชำนาญอยู่นอกเกณฑ์ที่กำหนดไว้ ต้องมีการวิเคราะห์หาสาเหตุเพื่อแก้ไขปัญหาและป้องกันไม่ให้เกิดการรายงานผลที่ไม่ถูกต้องเกิดขึ้น

4.2.6 หากได้รับการรับรองแล้วต้องดำเนินการตามข้อปฏิบัติหลังได้รับการรับรองอย่างเคร่งครัด

**5.ข้อกำหนดด้านคุณภาพและวิชาการสำหรับการรับรองระบบตรวจสอบสารพิษตกค้างในผักสด ผลไม้สด และสารปนเปื้อนในอาหาร** (รายละเอียดเพิ่มเติมตามเอกสารข้อกำหนดทั่วไป ข้อกำหนดด้านคุณภาพและวิชาการสำหรับการรับรองระบบตรวจสอบสารพิษตกค้างในผักสด ผลไม้สด สารปนเปื้อนในอาหาร และห้องปฏิบัติการด้านอาหารและยา)

- 5.1 องค์กรและการบริหาร
- 5.2 บุคลากร
- 5.3 การบริหารจัดการเอกสาร บันทึก และข้อมูลสารสนเทศ
- 5.4 การใช้บริการภายนอกและการจัดซื้อ
- 5.5 การตรวจติดตามคุณภาพภายในและการทบทวนบริหาร
- 5.6 สถานที่และภาวะแวดล้อม
- 5.7 เครื่องมือวิทยาศาสตร์ ชุดทดสอบและสารเคมี
- 5.8 กระบวนการทดสอบ
- 5.9 การสุ่มตัวอย่าง
- 5.10 การปล่อยผลิตภัณฑ์ออกจำหน่าย

## 6. การรับรอง

6.1 การยื่นขอการรับรอง ห้องปฏิบัติการที่จะยื่นขอการรับรองคุณภาพระบบตรวจสอบสารพิษตกค้างในผักสด ผลไม้สด และสารปนเปื้อนในอาหาร ให้นำส่งเอกสารข้อมูลตามที่ระบุในแบบคำขอรับรองฯ (F 07 15 045) แบบข้อมูลจำเพาะของผู้ขอรับรองฯ (F 07 15 046) แบบบันทึกการตรวจประเมินฯ (check list) สำหรับห้องปฏิบัติการและผู้ตรวจประเมิน (F 07 15 047) และหลักฐานเชิงประจักษ์ โดยส่งให้สำนักมาตรฐานห้องปฏิบัติการ ทางไปรษณีย์ หรืออิเล็กทรอนิกส์

6.2 สำนักมาตรฐานห้องปฏิบัติการตรวจสอบความครบถ้วน ถูกต้องของเอกสาร ข้อมูลที่ยื่นขอรับรอง และส่งแบบตอบรับโดยมีรายละเอียดตามข้อ 6.3 หากเอกสารไม่ถูกต้องครบถ้วน ภายใน 30 วัน นับจากวันที่ยื่นขอการรับรอง สำนักมาตรฐานห้องปฏิบัติการ จะแจ้งยกเลิกคำขอรับรองต่อไป

6.3 สำนักมาตรฐานห้องปฏิบัติการ กำหนดรหัสลูกค้า และแจ้งอัตราค่าใช้จ่าย โดยห้องปฏิบัติการชำระค่าใช้จ่ายตามช่องทางที่กำหนด แล้วส่งสำเนาการชำระค่าใช้จ่ายมาที่สำนักมาตรฐานห้องปฏิบัติการ

6.4 สำนักมาตรฐานห้องปฏิบัติการ ดำเนินการทบทวน และแต่งตั้งคณะผู้ตรวจประเมิน กรณีที่ขอการรับรองมากกว่าหนึ่งมาตรฐาน สำนักมาตรฐานห้องปฏิบัติการจะตรวจประเมินทั้งการตรวจสอบสารพิษตกค้างในผักสด ผลไม้สด และการตรวจสอบสารปนเปื้อนในอาหาร พร้อมกัน โดยสำนักมาตรฐานห้องปฏิบัติการจะแจ้งชื่อคณะผู้ตรวจประเมิน วันและเวลาที่จะตรวจประเมิน ให้ห้องปฏิบัติการที่จะรับการตรวจประเมินทราบล่วงหน้า

ทั้งนี้ ห้องปฏิบัติการสามารถปฏิเสธผู้ตรวจประเมินที่ได้รับการแต่งตั้งได้ โดยทำหนังสือพร้อมระบุเหตุผล เสนอต่อผู้อำนวยการสำนักมาตรฐานห้องปฏิบัติการ ล่วงหน้าไม่น้อยกว่า 7 วัน ซึ่งสำนักมาตรฐานห้องปฏิบัติการ จะพิจารณาเหตุผล และทบทวนการแต่งตั้งผู้ตรวจประเมินใหม่ ตามความเหมาะสมต่อไป

6.5 คณะผู้ตรวจประเมินตรวจเอกสารต่างๆ ที่ได้รับ ก่อนการตรวจประเมินจริง ณ สถานที่ปฏิบัติงาน ของ ผู้ขอรับรอง

6.6 คณะผู้ตรวจประเมิน ตรวจประเมินจริง ณ สถานที่ปฏิบัติงาน ตามมาตรฐานที่กำหนด ตามวันเวลาที่แจ้ง

6.7 หัวหน้าคณะผู้ตรวจประเมินแจ้งผลการตรวจประเมิน สิ่งที่ไม่สอดคล้องตามข้อกำหนด (ข้อบกพร่อง และข้อสังเกต) ให้ทราบภายในวันที่ตรวจประเมิน และจัดส่งรายงานผลตรวจประเมิน (WS 07 15 028/05) ฉบับลงนามจริง ให้สำนักมาตรฐานห้องปฏิบัติการ ภายใน 15 วัน เพื่อจัดทำรายงานผลการตรวจประเมินอย่างเป็นทางการแจ้งให้กับห้องปฏิบัติการ ภายใน 7 วัน

6.8 ห้องปฏิบัติการต้องส่งแบบสรุปผลการแก้ไขข้อบกพร่องและข้อสังเกตจากการตรวจประเมินคุณภาพ ระบบตรวจสอบสารพิษตกค้างในผักสด ผลไม้สด และคุณภาพระบบตรวจสอบสารปนเปื้อนในอาหาร (F 07 15 115) ภายใน 30 วัน นับจากวันที่ได้รับการตรวจประเมิน (สำหรับการต่ออายุและขยายขอบข่ายใบรับรอง เป็นเวลา 30 วัน สำหรับการตรวจประเมินจริงครั้งแรกที่ขอการรับรองใหม่เป็นเวลา 90 วัน หากไม่สามารถดำเนินการตาม กำหนดเวลา ลูกค้านสามารถยื่นจดหมายเป็นทางการถึงผู้อำนวยการสำนักมาตรฐานห้องปฏิบัติการ ชี้แจงเหตุผล เพื่อขอขยายเวลาอีก 30 วัน)

ทั้งนี้ต้องใช้เวลาในการแก้ไขทั้งหมดสำหรับการต่ออายุและขยายขอบข่ายการรับรอง ไม่เกิน 60 วัน สำหรับ ตรวจประเมินจริงครั้งแรกที่ขอการรับรองใหม่ ไม่เกิน 120 วัน หากเกินกำหนดจะต้องถูกระงับการรับรองชั่วคราว ตามระยะเวลาที่กำหนด หากพ้นระยะเวลาที่กำหนดแล้วยังไม่สามารถดำเนินการแก้ไขได้แล้วเสร็จ จะถูกเพิกถอน การรับรองต่อไป

6.9 คณะผู้ตรวจประเมิน พิจารณาผลการแก้ไขข้อบกพร่องและข้อสังเกต (F 07 15 114) และแจ้งผลการพิจารณาให้สำนักมาตรฐานห้องปฏิบัติการ ภายใน 15 วันทำการ

6.10 สำนักมาตรฐานห้องปฏิบัติการ สรุปรายงานผลการตรวจประเมินเสนอต่อคณะกรรมการ พิจารณากลับกรองรายงานการตรวจประเมินห้องปฏิบัติการทางการแพทย์และสาธารณสุข เพื่อพิจารณา รายงานฯ ก่อนเสนอคณะกรรมการพิจารณารับรองห้องปฏิบัติการทางการแพทย์และสาธารณสุขมาตรฐาน ระดับประเทศ เพื่อพิจารณาให้การรับรองต่อไป

6.11 การออกใบรับรอง โดยอธิบดีกรมวิทยาศาสตร์การแพทย์ ลงนามในใบรับรองภายใน 15 วันทำการ นับจากวันที่คณะกรรมการฯ มีมติให้การรับรอง

6.12 ประกาศรายชื่อห้องปฏิบัติการที่ผ่านการรับรองทางเว็บไซต์ของสำนักมาตรฐานห้องปฏิบัติการ ประกาศหลังการพิจารณาให้การรับรอง 1 วัน

6.13 ใบรับรองมีอายุ 2 ปี นับจากวันที่ออกใบรับรอง

6.14 ห้องปฏิบัติการต้องยื่นขอต่ออายุใบรับรอง โดยยื่นคำขอต่อสำนักมาตรฐานห้องปฏิบัติการอย่างน้อย 120 วัน ก่อนใบรับรองหมดอายุเพื่อขอต่ออายุการรับรอง (Re-accreditation) หากห้องปฏิบัติการไม่ได้ ยื่นเอกสารดังกล่าวภายในระยะเวลาที่กำหนด ถือว่าห้องปฏิบัติการไม่ประสงค์จะขอต่ออายุใบรับรอง และ สิ้นสุดอายุ การรับรองตามวันที่หมดอายุที่ระบุไว้ในใบรับรอง

6.15 ห้องปฏิบัติการที่ผ่านการรับรองแล้ว สามารถยื่นขอขยายขอบข่ายการรับรองได้ตามวงรอบ การต่ออายุการรับรอง หากยื่นนอกวงรอบต้องแจ้งเหตุผลความจำเป็น และได้รับอนุมัติจากผู้อำนวยการ สำนักมาตรฐานห้องปฏิบัติการ โดยต้องยื่นเอกสารคุณภาพต่าง ๆ พร้อมหลักฐานตามที่ระบุในแบบคำขอ และ ระบุรายละเอียดการขยายขอบข่าย เช่น ชนิดพืชผักสด ผลไม้สด ชนิดอาหาร รายการทดสอบ วิธีทดสอบ อย่างชัดเจน โดยสำนักมาตรฐานห้องปฏิบัติการจะดำเนินการตรวจประเมินตามมาตรฐานที่กำหนด โดยตรวจ ประเมินรับรองทั้งหมดหรือบางส่วนตามความเหมาะสม ณ สถานที่ปฏิบัติงานของผู้ขอรับรอง ซึ่งกรณีการขยาย ขอบข่ายนอกวงรอบจะต้องเสียค่าใช้จ่ายตามอัตราที่กรมวิทยาศาสตร์การแพทย์กำหนด

## 7. การตรวจประเมินของหน่วยรับรอง

### 7.1 การตรวจประเมิน (Assessment)

กระบวนการตรวจประเมินหน่วยงานที่ขอรับการรับรองเป็นไปอย่างอิสระ เพื่อประเมินว่ามีการปฏิบัติ ตามวัตถุประสงค์ของกิจกรรมที่ดำเนินการนั้น โดยคณะผู้ตรวจประเมิน (Assessment team) ได้รับการแต่งตั้ง อย่างเป็นทางการปฏิบัติงานในนามของสำนักมาตรฐานห้องปฏิบัติการซึ่งเป็นหน่วยรับรอง ห้องปฏิบัติการ จะต้องพิสูจน์และแสดงให้เห็นว่าตนเองมีความสามารถเพียงพอ มีระบบคุณภาพมาตรฐานเชื่อถือได้ บ่งชี้ได้ ชัดเจน ตามมาตรฐานเฉพาะ หรือแนวทางปฏิบัติเฉพาะหรือเอกสารที่มีลักษณะบังคับที่เกี่ยวข้อง การตรวจ ประเมินจะตรวจสอบตามหลักฐานการให้บริการตามปกติซึ่งแบ่งเป็น 2 ส่วน คือ การตรวจประเมินระบบบริหาร คุณภาพ และการตรวจประเมินความสามารถทางเทคนิควิชาการของห้องปฏิบัติการ การตรวจประเมินแต่ละ ประเภท ได้แก่

7.1.1 การตรวจประเมินจริง (The on-site assessment) ณ สถานที่ปฏิบัติงาน ได้แก่ กรณีตรวจประเมินจริงครั้งแรก (The initial assessment) การตรวจประเมินจริงเพื่อขยายขอบข่ายการรับรอง (The on-site assessment for extended scope of accreditation) การตรวจประเมินจริงเพื่อต่ออายุใบรับรอง (The on-site reassessment) โดยประเมินการปฏิบัติทดสอบจริงของบุคลากร การประเมินตามหลักฐานของ ความสอดคล้องและประสิทธิผลของการนำระบบบริหารคุณภาพและขีดความสามารถในการดำเนินกิจกรรม ตามขอบข่ายที่ขอการรับรองไปใช้ปฏิบัติหลังจากการตรวจประเมินจริงแล้ว จะให้เวลาในการแก้ไขข้อบกพร่อง และข้อสังเกตที่ตรวจพบนับจากวันที่ปิดการประชุม สำหรับการต่ออายุและขยายขอบข่ายใบรับรอง เป็นเวลา 30 วัน สำหรับการตรวจประเมินจริงครั้งแรกที่ขอการรับรองใหม่เป็นเวลา 90 วัน หากไม่สามารถดำเนินการ ตามกำหนดเวลา ลูกค้านำสามารถยื่นจดหมายเป็นทางการถึงผู้อำนวยการสำนักมาตรฐานห้องปฏิบัติการ ชี้แจง เหตุผล เพื่อขอขยายเวลาอีก 30 วัน ทั้งนี้ต้องใช้เวลาในการแก้ไขทั้งหมดสำหรับการต่ออายุและขยายขอบข่าย การรับรอง ไม่เกิน 60 วัน สำหรับตรวจประเมินจริงครั้งแรกที่ขอการรับรองใหม่ ไม่เกิน 120 วัน หากเกิน กำหนดจะต้องถูกระงับการรับรองชั่วคราวตามระยะเวลาที่กำหนด หากพ้นระยะเวลาที่กำหนดแล้ว ยังไม่สามารถดำเนินการแก้ไขได้แล้วเสร็จ จะถูกเพิกถอนการรับรองต่อไป

7.1.2 การตรวจประเมินทางไกล (Remote Assessment) กรณีเกิดสถานการณ์ที่ไม่สามารถ ตรวจประเมิน ณ สถานที่ปฏิบัติงาน (ยกเว้นการตรวจประเมินรายใหม่) ตามข้อกำหนดเพิ่มเติมการตรวจประเมิน

จากเอกสาร (Document Review) และตรวจประเมินทางไกล (Remote Assessment) กรณีเกิดสถานการณ์งานรับรองห้องปฏิบัติการทางการแพทย์และสาธารณสุขมาตรฐานระดับประเทศ (N 07 15 033)

7.1.3 การตรวจประเมินกรณีเกิดสถานการณ์ที่ไม่สามารถตรวจประเมิน ณ สถานที่ปฏิบัติงาน หลังจากที่มีการตรวจประเมินในรอบปกติไปแล้ว เป็นการตรวจประเมินเฉพาะตามวัตถุประสงค์ กรณีมีเหตุสงสัยซึ่งไม่สามารถพิจารณาได้จากเอกสาร เช่น ผู้ตรวจประเมินมีข้อสงสัย เป็นมติของคณะกรรมการรับรองความสามารถ ผลจากการได้รับข้อร้องเรียนห้องปฏิบัติการ การประสบเหตุการณ์ภัยพิบัติ สถานการณ์พิเศษที่ส่งผลกระทบต่อ/หรือกรณีลูกค้ามีการเปลี่ยนแปลงสิ่งที่เกี่ยวข้องกับระบบบริหารคุณภาพมาตรฐานอ้างอิงที่ใช้ หรือการเปลี่ยนแปลงใด ๆ ที่แตกต่างไปจากที่ระบุไว้ในเอกสารประกอบการตรวจประเมินครั้งก่อน ซึ่งอาจมีผลต่อความสามารถของหน่วยที่ขอการรับรองการให้เวลาแก้ไขสิ่งที่ตรวจพบ 15 วัน นับจากวันที่ปิดการประชุมผลการตรวจติดตาม หากไม่สามารถดำเนินการแก้ไขได้ ภายใน 15 วัน สำนักมาตรฐานห้องปฏิบัติการจะลดขอบข่าย หรือยกเลิกรายการทดสอบที่ไม่สามารถปิดการแก้ไขดังกล่าว (ทั้งนี้กรณีเกิดสถานการณ์ที่ไม่สามารถตรวจประเมิน ณ สถานที่ปฏิบัติงานไม่เกิน 1 ครั้ง) ห้องปฏิบัติการจะต้องรับผิดชอบค่าใช้จ่าย ค่าผู้ตรวจประเมินตามอัตราที่กรมวิทยาศาสตร์การแพทย์ กำหนด รวมทั้งค่าใช้จ่ายการเดินทางและที่พักของผู้ตรวจประเมินตามอัตราค่าใช้จ่ายจริง

## 7.2 การตรวจติดตาม (Follow up)

สำนักมาตรฐานห้องปฏิบัติการ กรมวิทยาศาสตร์การแพทย์ จะดำเนินการตรวจติดตามกรณีจำเป็น ดังนี้

7.2.1 คณะกรรมการรับรองห้องปฏิบัติการทางการแพทย์และสาธารณสุขมาตรฐานระดับประเทศ พิจารณามีมติให้การรับรองโดยมีเงื่อนไข ให้สำนักมาตรฐานห้องปฏิบัติการมีการตรวจติดตาม ณ สถานที่ปฏิบัติงานของผู้ขอรับรอง ตามระยะเวลาที่คณะกรรมการฯ กำหนดหรือตามความเหมาะสมโดยแจ้งให้ห้องปฏิบัติการทราบล่วงหน้า และจะต้องจ่ายค่าผู้ตรวจประเมินตามอัตราที่กรมวิทยาศาสตร์การแพทย์กำหนด รวมทั้งค่าใช้จ่ายการเดินทางและที่พักของผู้ตรวจประเมินตามอัตราค่าใช้จ่ายจริง

7.2.2 คณะผู้ตรวจประเมิน หรือผู้เกี่ยวข้อง ที่แต่งตั้งโดยกรมวิทยาศาสตร์การแพทย์ เข้าตรวจติดตามคุณภาพระบบตรวจสอบสารพิษตกค้าง ในผักสด ผลไม้สด และ/หรือ คุณภาพระบบตรวจสอบสารปนเปื้อนในอาหาร ณ สถานที่ปฏิบัติงานของผู้ขอรับรอง โดยไม่ต้องแจ้งให้ห้องปฏิบัติการทราบล่วงหน้า

7.2.3 กรมวิทยาศาสตร์การแพทย์ จะตรวจติดตามคุณภาพระบบตรวจสอบสารพิษตกค้าง ในผักสด ผลไม้สด และ/หรือ คุณภาพระบบตรวจสอบสารปนเปื้อนในอาหาร โดยการสุ่มตัวอย่างผักสด ผลไม้สด และอาหาร ของผู้ประกอบการที่ได้รับการรับรองไปแล้วเพื่อตรวจทดสอบ กรณีจำเป็น

ทั้งนี้หากพบผลิตภัณฑ์ที่อาจไม่ปลอดภัยต่อผู้บริโภค จะแจ้งให้ผู้ประกอบการที่ได้รับการรับรองทราบ เพื่อชี้แจงสาเหตุและการแก้ไขปัญหาขึ้นต่อสำนักมาตรฐานห้องปฏิบัติการ กรมวิทยาศาสตร์การแพทย์

## 8. การต่ออายุการรับรอง

สำนักมาตรฐานห้องปฏิบัติการ กรมวิทยาศาสตร์การแพทย์ จะส่งหนังสือไปยังห้องปฏิบัติการ เพื่อแจ้งต่ออายุการรับรองโดยห้องปฏิบัติการต้องยื่นขอต่ออายุใบรับรองอย่างน้อย 120 วัน ก่อนวันครบกำหนดการรับรอง โดยส่งคำขอรับรองและเอกสารประกอบการขอต่ออายุมายังสำนักมาตรฐานห้องปฏิบัติการ เพื่อแต่งตั้งทีมผู้ตรวจประเมินต่อไปหากห้องปฏิบัติการไม่สามารถดำเนินการได้ตามระยะเวลาที่กำหนดโดยไม่มีเหตุผลชี้แจงถือว่าห้องปฏิบัติการ ไม่ประสงค์จะขอต่ออายุใบรับรอง และสิ้นสุดอายุการรับรองตามวันที่หมดอายุที่ระบุไว้ในใบรับรอง

## 9. การเฝ้าระวัง (Surveillance)

สำนักมาตรฐานห้องปฏิบัติการ กรมวิทยาศาสตร์การแพทย์ จะตรวจเฝ้าระวังการรับรองคุณภาพระบบตรวจสอบสารพิษตกค้างในผักสด ผลไม้สด และ/หรือ คุณภาพระบบตรวจสอบสารปนเปื้อนในอาหารหลังได้รับการรับรองหรือต่ออายุใบรับรองตามวงรอบครบ 1 ปี โดยดำเนินการวิธีใดวิธีหนึ่งหรือทั้งสองวิธี ดังนี้

9.2.1 ตรวจประเมินคุณภาพระบบตรวจสอบสารพิษตกค้าง ในผักสด ผลไม้สด และ/หรือ คุณภาพระบบตรวจสอบสารปนเปื้อนในอาหาร ตามข้อกำหนดทั้งหมดหรือบางส่วนตามความเหมาะสม สถานที่ปฏิบัติงานของผู้ขอรับรอง

9.2.2 ตรวจสอบข้อมูลสำคัญที่แสดงให้เห็นการรักษาระบบคุณภาพ ได้แก่

9.2.2.1 รายงานผลการทดสอบความชำนาญ

9.2.2.2 รายงานผลการตรวจติดตามคุณภาพภายใน

9.2.2.3 รายงานการประชุมการทบทวนบริหาร

ทั้งนี้ห้องปฏิบัติการต้องส่งแบบคำรับรองเพื่อการตรวจเฝ้าระวังการรับรองคุณภาพระบบตรวจสอบสารพิษตกค้างในผักสด ผลไม้สด และ/หรือ คุณภาพระบบตรวจสอบสารปนเปื้อนในอาหาร (F 07 15 120) ที่ลงนามจริง โดยผู้บริหาร หรือผู้รับมอบอำนาจ

## 10. ข้อปฏิบัติหลังได้รับการรับรอง

10.1 ห้องปฏิบัติการจะต้องรักษาคุณภาพระบบตรวจสอบสารพิษตกค้างในผักสด ผลไม้สด และ/หรือ คุณภาพระบบตรวจสอบสารปนเปื้อนในอาหาร ตามขอบข่ายที่ได้รับการรับรอง ให้เป็นไปตามข้อกำหนดและเงื่อนไขตลอดเวลาที่ถือครองใบรับรอง

10.2 ห้องปฏิบัติการสามารถอ้างหรือแสดงว่าเป็นห้องปฏิบัติการที่ได้รับการรับรองเฉพาะการทดสอบที่ระบุไว้ในใบรับรองเท่านั้น

10.3 ต้องไม่นำผลการรับรองไปใช้ในทางที่จะทำให้เกิดความเสียหายหรือทำให้เกิดความเข้าใจผิดในการได้รับการรับรอง

10.4 เมื่อถูกระงับชั่วคราวหรือเพิกถอนการรับรอง ต้องยุติการกล่าวอ้างหรือแสดงโดยวิธีการใดให้ผู้อื่นเข้าใจว่าเป็นห้องปฏิบัติการที่ได้รับการรับรอง

10.5 ต้องไม่กระทำการใด ๆ ที่อาจทำให้เกิดการเข้าใจผิดว่ามีรายการทดสอบอื่นที่ไม่ได้รับการรับรองจากสำนักมาตรฐานห้องปฏิบัติการ กรมวิทยาศาสตร์การแพทย์ เป็นรายการที่ได้รับการรับรอง

10.6 เมื่อห้องปฏิบัติการมีการเปลี่ยนแปลงที่แตกต่างจากที่ระบุไว้ในคำขอและเอกสารประกอบการขอรับรอง ที่ยื่นต่อสำนักมาตรฐานห้องปฏิบัติการไว้ อาจจะต้องมีการไปตรวจประเมินซ้ำ (Re-assessment)

ทั้งนี้ห้องปฏิบัติการต้องแจ้งให้สำนักมาตรฐานห้องปฏิบัติการ กรมวิทยาศาสตร์การแพทย์ ทราบทันทีหรือไม่เกิน 15 วัน นับจากวันที่มีการเปลี่ยนแปลงได้แก่

10.6.1 สถานภาพทางกฎหมาย ทางธุรกิจ โครงสร้างองค์กร

10.6.2 ผู้มีอำนาจในการบริหารองค์กร

10.6.3 นโยบายและวิธีปฏิบัติงาน

10.6.4 บุคลากร วิธีการทดสอบ และสถานที่ในการทำงานที่กระทบต่อผลการทดสอบ

10.6.5 การแสดงเครื่องหมายรับรอง

10.6.6 การเปลี่ยนแปลงอื่น ๆ ที่จะกระทบต่อคุณภาพระบบตรวจสอบสารพิษตกค้างในผักสด ผลไม้สด และระบบตรวจสอบสารปนเปื้อนในอาหาร

10.7 ยินยอมชำระค่าใช้จ่ายในการรับรองตามที่กำหนด

10.8 เก็บรักษาเอกสารที่เกี่ยวข้อง และสำเนาผลการทดสอบความชำนาญไว้ไม่น้อยกว่า 3 ปี เพื่อให้สำนักมาตรฐานห้องปฏิบัติการตรวจสอบย้อนกลับได้

## 11. การระงับชั่วคราว การเพิกถอน และการยกเลิกการรับรอง

11.1 การระงับการรับรองชั่วคราว ดำเนินการเมื่อมีเหตุดังนี้

กรณีห้องปฏิบัติการกระทำการใดที่เป็นการฝ่าฝืน นโยบาย ข้อกำหนดและเงื่อนไขการรับรองคุณภาพระบบตรวจสอบสารพิษตกค้างในผักสด ผลไม้สด และสารปนเปื้อนในอาหาร ผู้อำนวยการสำนักมาตรฐานห้องปฏิบัติการ จะพิจารณาให้ระงับการรับรองชั่วคราว จนกว่าจะมีการปรับปรุงแก้ไขให้ถูกต้องภายในระยะเวลา 60 วัน นับแต่วันที่สำนักมาตรฐานห้องปฏิบัติการแจ้งห้องปฏิบัติการทราบ และจะประกาศรายชื่อห้องปฏิบัติการที่ถูกระงับชั่วคราวในเว็บไซต์ของสำนักมาตรฐานห้องปฏิบัติการ กรมวิทยาศาสตร์การแพทย์

11.2 การเพิกถอนการรับรอง ดำเนินการเมื่อมีเหตุดังนี้

11.2.1 กระทำหรืองดเว้นการกระทำใดที่เป็นการฝ่าฝืนข้อกำหนดและเงื่อนไขฉบับนี้

11.2.2 ห้องปฏิบัติการที่ถูกระงับชั่วคราวในเรื่องเดียวกัน 2 ครั้ง ในระยะเวลา 2 ปี ที่ได้รับการรับรอง

สำนักมาตรฐานห้องปฏิบัติการจะเสนอรายชื่อห้องปฏิบัติการที่มีการกระทำข้างต้นให้คณะกรรมการรับรองพิจารณาเพิกถอนการรับรองเมื่อคณะกรรมการมีมติแล้ว สำนักมาตรฐานห้องปฏิบัติการจะแจ้งห้องปฏิบัติการทราบ และลบรายชื่อออกจากทะเบียนรายชื่อห้องปฏิบัติการที่ผ่านการรับรองในเว็บไซต์ของสำนักมาตรฐานห้องปฏิบัติการ กรมวิทยาศาสตร์การแพทย์

### 11.3 การยกเลิกการรับรอง ดำเนินการเมื่อมีเหตุดังนี้

กรณีห้องปฏิบัติการที่ได้รับการรับรอง หากประสงค์ขอยกเลิกการรับรองให้แจ้งความประสงค์ยกเลิกการรับรองต่อสำนักมาตรฐานห้องปฏิบัติการ หรือให้ทำหนังสือต่ออธิบดีกรมวิทยาศาสตร์การแพทย์เป็นลายลักษณ์อักษร พร้อมส่งคืนใบรับรองแก่กรมวิทยาศาสตร์การแพทย์ และสำนักมาตรฐานห้องปฏิบัติการลบรายชื่อออกจากทะเบียนรายชื่อห้องปฏิบัติการที่ผ่านการรับรองในเว็บไซต์ <https://blqs.dmsc.moph.go.th/>

## 12. การอุทธรณ์

12.1 การอุทธรณ์ต่อข้อตัดสินใด ๆ ของกรรมการรับรอง ได้แก่ มีมติไม่รับรอง มีมติให้เพิกถอนการรับรองให้ยื่นเป็นลายลักษณ์อักษรต่อปลัดกระทรวงสาธารณสุข ไม่เกิน 120 วัน นับตั้งแต่วันที่สำนักมาตรฐานห้องปฏิบัติการแจ้งข้อตัดสินต่อห้องปฏิบัติการ

12.2 ปลัดกระทรวงสาธารณสุขแต่งตั้งคณะกรรมการเฉพาะกิจโดยมีปลัดกระทรวงสาธารณสุขหรือผู้ที่ได้รับมอบหมายเป็นประธาน

12.3 คำวินิจฉัยของคณะกรรมการเฉพาะกิจรับการอุทธรณ์การรับรองคุณภาพระบบตรวจสอบสารพิษตกค้างในผักสด ผลไม้สด และ/หรือ คุณภาพระบบตรวจสอบสารปนเปื้อนในอาหาร ให้เป็นที่สุด

12.4 ระหว่างรอผลการอุทธรณ์ให้ถือว่าผลการพิจารณาเดิมยังมีผลการบังคับใช้อยู่

## 13. การใช้เครื่องหมายรับรอง

13.1 หน่วยงานหรือผู้ประกอบการที่ได้รับการรับรองคุณภาพระบบตรวจสอบสารพิษตกค้างในผักสด ผลไม้สด และ/หรือคุณภาพระบบตรวจสอบสารปนเปื้อนในอาหาร จะได้รับเครื่องหมายรับรองตามโลโก้ที่กรมวิทยาศาสตร์การแพทย์กำหนด และต้องแจ้งวิธีการ และสถานที่ที่จะนำเครื่องหมายรับรองนี้ไปใช้ให้กรมวิทยาศาสตร์การแพทย์ทราบ

13.2 ห้ามนำเครื่องหมายรับรองตามโลโก้ที่กรมวิทยาศาสตร์การแพทย์กำหนดนี้ ไปติดบนผลิตภัณฑ์ในรูปแบบใด ๆ ทั้งสิ้น

13.3 หน่วยงานหรือผู้ประกอบการที่ประสงค์ใช้เครื่องหมายรับรองนอกเหนือจากที่กรมวิทยาศาสตร์การแพทย์กำหนด ต้องทำหนังสือแจ้งผู้อำนวยการสำนักมาตรฐานห้องปฏิบัติการ เพื่อพิจารณาการใช้เครื่องหมายรับรอง

## 14. คณะอนุกรรมการพิจารณากลับกรองรายงาน

คณะอนุกรรมการพิจารณากลับกรองรายงานการตรวจประเมินห้องปฏิบัติการทางการแพทย์และสาธารณสุข แต่งตั้งโดยอธิบดีกรมวิทยาศาสตร์การแพทย์ กระทรวงสาธารณสุข โดยคณะอนุกรรมการที่ได้รับแต่งตั้งมีอำนาจหน้าที่ ดังต่อไปนี้

14.1 พิจารณากลับกรองรายงานการตรวจประเมินห้องปฏิบัติการทางการแพทย์ตามระบบคุณภาพและมาตรฐานระดับประเทศ ดังนี้

- 14.1.1 มาตรฐานห้องปฏิบัติการทางการแพทย์ กระทรวงสาธารณสุข
- 14.1.2 มาตรฐานห้องปฏิบัติการรังสีวินิจฉัย กระทรวงสาธารณสุข
- 14.1.3 มาตรฐานห้องปฏิบัติการของสถานพยาบาลตรวจสุขภาพคนหางานที่จะไปทำงานต่างประเทศ
- 14.1.4 มาตรฐานระบบคุณภาพห้องปฏิบัติการด้านอาหารและยา
- 14.1.5 มาตรฐานคุณภาพระบบตรวจสอบสารพิษตกค้างในผักสด ผลไม้สด
- 14.1.6 มาตรฐานคุณภาพระบบตรวจสอบสารปนเปื้อนในอาหาร

14.2 ให้ข้อเสนอแนะประกอบการพิจารณารับรองระบบคุณภาพและความสามารถห้องปฏิบัติการ มาตรฐานระดับประเทศ

14.3 ให้ข้อเสนอแนะเพื่อการทบทวนและปรับปรุงเงื่อนไขการรับรองห้องปฏิบัติการ ตามระบบคุณภาพ และมาตรฐานระดับประเทศ

14.4 ปฏิบัติหน้าที่อื่น ๆ ตามที่ได้รับมอบหมายจากคณะกรรมการพิจารณารับรองห้องปฏิบัติการ ทางการแพทย์และสาธารณสุขมาตรฐานระดับประเทศ

## 15.คณะกรรมการรับรอง

คณะกรรมการรับรองห้องปฏิบัติการทางการแพทย์และสาธารณสุขมาตรฐานระดับประเทศ แต่งตั้ง โดยปลัดกระทรวงสาธารณสุข โดยคณะกรรมการที่ได้รับแต่งตั้งมีอำนาจหน้าที่ ดังต่อไปนี้

15.1 พิจารณาข้อมูลทางระบบบริหารจัดการคุณภาพและด้านวิชาการ เพื่อให้การรับรองห้องปฏิบัติการ ตามนโยบาย ข้อกำหนด และเงื่อนไขการรับรองระบบคุณภาพและมาตรฐานต่างๆ ดังนี้

- 15.1.1 มาตรฐานห้องปฏิบัติการทางการแพทย์ กระทรวงสาธารณสุข
- 15.1.2 มาตรฐานห้องปฏิบัติการรังสีวินิจฉัย กระทรวงสาธารณสุข
- 15.1.3 มาตรฐานห้องปฏิบัติการของสถานพยาบาลตรวจสุขภาพคนหางานที่จะไปทำงาน ต่างประเทศ
- 15.1.4 มาตรฐานระบบคุณภาพห้องปฏิบัติการด้านอาหารและยา
- 15.1.5 มาตรฐานคุณภาพระบบตรวจสอบสารพิษตกค้างในผักสด ผลไม้สด
- 15.1.6 มาตรฐานคุณภาพระบบตรวจสอบสารปนเปื้อนในอาหาร

15.2 เพิกถอนการรับรอง ในกรณีที่ห้องปฏิบัติการที่ได้รับการรับรองเลิกประกอบกิจการ เป็นบุคคล ล้มละลายตามคำสั่งศาล ไม่ปฏิบัติตามนโยบาย ข้อกำหนดและเงื่อนไขการรับรองระบบคุณภาพและมาตรฐาน ที่สำนักมาตรฐานห้องปฏิบัติการ กรมวิทยาศาสตร์การแพทย์กำหนด

15.3 แต่งตั้งคณะกรรมการ หรือคณะทำงาน เพื่อทำหน้าที่ตามความเหมาะสม

15.4 ปฏิบัติหน้าที่อื่น ๆ ตามที่ได้รับมอบหมาย

## 16. อัตราค่าใช้จ่ายการรับรองคุณภาพระบบตรวจสอบสารพิษตกค้างในผักสด ผลไม้สด และคุณภาพระบบตรวจสอบสารปนเปื้อนในอาหาร

ค่าพิจารณาเอกสาร	4,000 บาท	ต่อครั้ง
ค่าตรวจประเมิน (ขอรับรองใหม่, ต่ออายุใบรับรอง, ขยายขอบข่ายการรับรอง)		
- ผู้ตรวจประเมินด้านระบบ	1,500 บาท	ต่อคนต่อวัน
- ผู้ตรวจประเมินด้านวิชาการ	1,500 บาท	ต่อคนต่อวัน
ค่าใบรับรอง (กรณีสูญหายหรือขอเพิ่มเติมหรือขอแก้ไข)	500 บาท	ต่อครั้ง
ค่าใช้จ่ายการเดินทางและค่าที่พักของผู้ตรวจประเมิน ตามอัตราค่าใช้จ่ายจริง		ต่อคนต่อวัน

### หมายเหตุ :

1. อัตราค่าใช้จ่ายนี้ใช้สำหรับห้องปฏิบัติการที่ขอการรับรองคุณภาพระบบตรวจสอบสารพิษตกค้างในผักสด ผลไม้สด และคุณภาพระบบตรวจสอบสารปนเปื้อนในอาหาร
2. การยื่นขอการรับรองคุณภาพระบบตรวจสอบสารพิษตกค้างในผักสด ผลไม้สด และคุณภาพระบบตรวจสอบสารปนเปื้อนในอาหาร ในสถานประกอบการเดียวกันในคราวเดียวกัน กรมวิทยาศาสตร์การแพทย์ จะเรียกเก็บค่าพิจารณาเอกสาร 4,000 บาท ต่อแห่ง

## 17. อื่นๆ

17.1 กรมวิทยาศาสตร์การแพทย์จะแจ้งให้ห้องปฏิบัติการทราบ หากมีการแก้ไขเปลี่ยนแปลง นโยบาย ข้อกำหนด และเงื่อนไขการรับรองคุณภาพระบบตรวจสอบสารพิษตกค้างในผักสด ผลไม้สด และสารปนเปื้อนในอาหาร

17.2 กรมวิทยาศาสตร์การแพทย์ กระทรวงสาธารณสุข ไม่รับผิดชอบการกระทำใดๆ ของห้องปฏิบัติการ ที่ได้กระทำไปโดยไม่ปฏิบัติตาม หรือฝ่าฝืนข้อกำหนด และเงื่อนไข หรือข้อกำหนดอื่น ๆ ที่กรมวิทยาศาสตร์การแพทย์ ได้กำหนดไว้

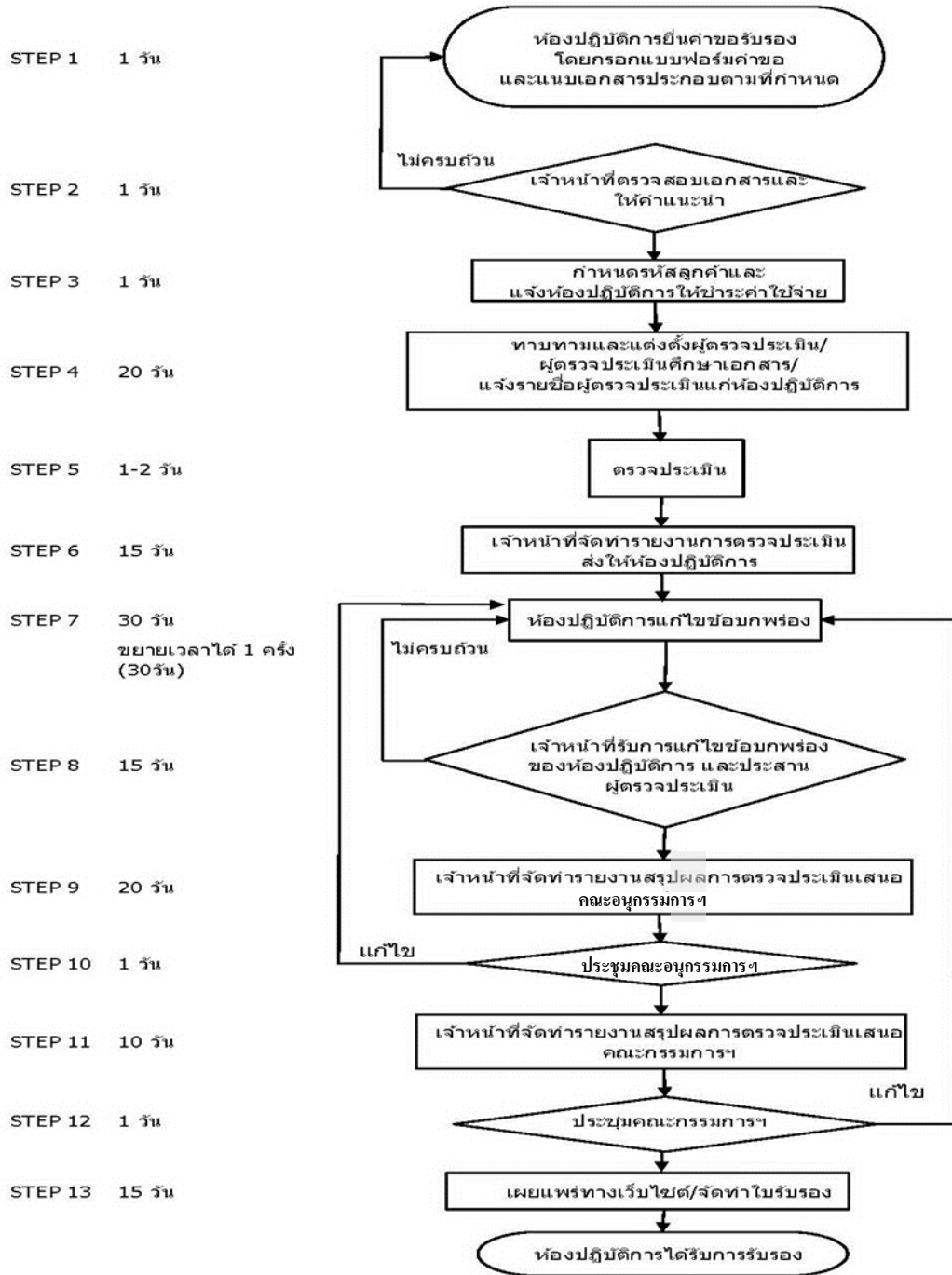
## ภาคผนวก 1 : รายการเอกสารยื่นขอการรับรองคุณภาพ ระบบตรวจสอบสารพิษตกค้างในผักสด ผลไม้สด

1. แบบคำขอรับรองคุณภาพระบบตรวจสอบสารพิษตกค้างในผักสด ผลไม้สดและสารปนเปื้อนในอาหาร
2. แบบฟอร์มแสดงข้อมูลจำเพาะของผู้รับรองคุณภาพระบบตรวจสอบสารพิษตกค้างในผักสด ผลไม้สด
3. แบบบันทึกการตรวจประเมินฯ (check list) สำหรับห้องปฏิบัติการและผู้ตรวจประเมิน
4. แผนที่แสดงที่ตั้งของห้องปฏิบัติการ
5. เอกสารหลักฐานตามที่ระบุไว้ในแบบฟอร์มแสดงข้อมูลจำเพาะของส่วนที่ขอการรับรอง
6. หนังสือแสดงว่าเป็นผู้ได้รับมอบอำนาจให้เป็นผู้ดำเนินการยื่นขอกรณีที่ไม่ใช่ผู้บริหารสูงสุด
7. หนังสือแจ้งชื่อผู้มีหน้าที่ติดต่อประสานงานกับกรมวิทยาศาสตร์การแพทย์ได้โดยตรง
8. รายงานผลการทดสอบความชำนาญ หรือ รายงานผลการทดสอบตัวอย่างควบคุมคุณภาพ (กรณีจำเป็น)
9. รายงานผลการตรวจติดตามคุณภาพภายใน
10. รายงานการประชุมการทบทวนบริหาร

## ภาคผนวก 2 : รายการเอกสารยื่นขอการรับรองคุณภาพ ระบบตรวจสอบสารปนเปื้อนในอาหาร

1. แบบคำขอรับรองคุณภาพระบบตรวจสอบสารพิษตกค้างในผักสด ผลไม้สดและสารปนเปื้อนในอาหาร
2. แบบฟอร์มแสดงข้อมูลจำเพาะของผู้ขอรับรองคุณภาพระบบตรวจสอบสารปนเปื้อนในอาหาร
3. แบบบันทึกการตรวจประเมินฯ (check list) สำหรับห้องปฏิบัติการและผู้ตรวจประเมิน
4. แผนที่แสดงที่ตั้งของห้องปฏิบัติการ
5. เอกสารหลักฐานตามที่ระบุไว้ในแบบฟอร์มแสดงข้อมูลจำเพาะของส่วนที่ขอการรับรอง
6. หนังสือแสดงว่าเป็นผู้ได้รับมอบอำนาจให้เป็นผู้ดำเนินการยื่นขอกรณีที่ไม่ใช่ผู้บริหารสูงสุด
7. หนังสือแจ้งชื่อผู้มีหน้าที่ติดต่อประสานงานกับกรมวิทยาศาสตร์การแพทย์ได้โดยตรง
8. รายงานผลการทดสอบความชำนาญ หรือ รายงานผลการทดสอบตัวอย่างควบคุมคุณภาพ (กรณีจำเป็น)
9. รายงานผลการตรวจติดตามคุณภาพภายใน
10. รายงานการประชุมการทบทวนบริหาร

## ภาคผนวก 3 : กระบวนการขอรับรองคุณภาพระบบตรวจสอบสารพิษตกค้างในผักสด ผลไม้สด และสารปนเปื้อนในอาหาร



## ภาคผนวก 4 : ตัวอย่างใบรับรองคุณภาพ ระบบตรวจสอบสารพิษตกค้างในผักสด ผลไม้สด



### กรมวิทยาศาสตร์การแพทย์ กระทรวงสาธารณสุข

หนังสือฉบับนี้ให้ไว้เพื่อแสดงว่า

(ชื่อองค์กร/ บริษัท/ ห้างหุ้นส่วน)

(สถานที่ตั้ง)

โดยชุดทดสอบอย่างง่าย

(กลุ่มสารพิษตกค้างจากยาฆ่าแมลง.....)

ได้รับการขึ้นทะเบียนเป็นหน่วยงานที่มีระบบตรวจสอบสารพิษตกค้าง

ในผักสด ผลไม้สด ก่อนจำหน่าย ตามหลักเกณฑ์ และเงื่อนไขของ

กรมวิทยาศาสตร์การแพทย์

รายละเอียดดังเอกสารแนบท้าย

.....

(.....)

อธิบดีกรมวิทยาศาสตร์การแพทย์

ให้ไว้ ณ วันที่.....

ถึง วันที่ .....



หมายเลขทะเบียน...../.....

## ภาคผนวก 5 : ตัวอย่างขอขยายรายการชนิดของผักสด ผลไม้สด ที่ได้รับการรับรองว่าดำเนินการตรวจสอบสารพิษตกค้าง

### ชนิดของผักสด ผลไม้สด

ที่ได้รับการรับรองว่าดำเนินการตรวจสอบสารพิษตกค้างเพื่อความปลอดภัยเป็นประจำ

(กลุ่มสารพิษตกค้างจากยาฆ่าแมลง.....)

ของ บริษัท .....

ลำดับที่	ชนิดของผักสด ผลไม้สด
1	
2	
3	
4	
5	
6	
7	
8	
9	
10	

ลำดับที่	ชนิดของผักสด ผลไม้สด
11	
12	
13	
14	
15	
16	
17	
18	
19	
20	

กรมวิทยาศาสตร์การแพทย์

หน้า 1 ของทั้งหมด 1 หน้า

หมายเลขทะเบียน .....

ให้ไว้ ณ วันที่ .....

ถึงวันที่ .....

ตรวจสอบความถูกต้องโดย หัวหน้ากลุ่มพัฒนาระบบคุณภาพ .....

(.....)

## ภาคผนวก 6 : เครื่องหมายรับรองคุณภาพ ระบบตรวจสอบสารพิษตกค้างในผักสด ผลไม้สด

ตราสัญลักษณ์นี้สงวนลิขสิทธิ์เฉพาะที่ผ่านการรับรองคุณภาพ  
ระบบตรวจสอบสารพิษตกค้างในผักสด ผลไม้สด  
จากกรมวิทยาศาสตร์การแพทย์ กระทรวงสาธารณสุข เท่านั้น



### ความหมายของภาพตราสัญลักษณ์

- รูปทรงสีและสีเขียวและสีขาว ซึ่งใช้แทนลักษณะของผักผักต่างๆ
- วงกลมสีส้ม ใช้ภาพลักษณะของผลไม้ ซึ่งเมื่อแก่เต็มที่จะสุกและมีสีส้มเหลืองหรือเหลืองทอง
- ริบบิ้นสีแดง แทนสัญลักษณ์การได้รับคุณภาพระบบตรวจสอบสารพิษตกค้างในผักสดผลไม้สดก่อนที่จะนำออกจำหน่ายแก่ผู้บริโภค โดยกรมวิทยาศาสตร์การแพทย์ กระทรวงสาธารณสุข

### รหัสสีพิมพ์

	C24 M99 Y100 BL9
	M56 Y96
	C80 Y100
	C95 M29 Y94 BL27
	BL80
	BL100

# ภาคผนวก 7 : ตัวอย่างใบรับรองคุณภาพ ระบบตรวจสอบสารปนเปื้อนในอาหาร



กรมวิทยาศาสตร์การแพทย์  
Department of Medical Sciences

กรมวิทยาศาสตร์การแพทย์

กระทรวงสาธารณสุข

หนังสือฉบับนี้ให้ไว้เพื่อแสดงว่า

(ชื่อองค์กร/ บริษัท/ ห้างหุ้นส่วน)

(สถานที่ตั้ง)

โดยชุดทดสอบอย่างง่าย

(กลุ่มสารปนเปื้อน.....)

ได้รับการขึ้นทะเบียนเป็นหน่วยงานที่มีระบบตรวจสอบสารปนเปื้อนในอาหาร ก่อนจำหน่าย

ตามหลักเกณฑ์และเงื่อนไข ของกรมวิทยาศาสตร์การแพทย์

รายละเอียดตั้งเอกสารแนบท้าย

.....

(.....)

อธิบดีกรมวิทยาศาสตร์การแพทย์

ให้ไว้ ณ วันที่.....

ถึง วันที่.....

หมายเลขทะเบียน...../.....



## ภาคผนวก 8 : ตัวอย่างขอบข่ายรายการชนิดของอาหาร ที่ได้รับการรับรองว่าดำเนินการตรวจสอบสารปนเปื้อนในอาหาร

ชนิดของอาหาร

ที่ได้รับการรับรองว่าดำเนินการตรวจสอบสารปนเปื้อนเพื่อความปลอดภัยเป็นประจำ

โดยชุดทดสอบอย่างง่าย

(กลุ่มสารปนเปื้อน.....)

ของ บริษัท .....

ลำดับที่	ชนิดของอาหาร
1	
2	
3	
4	
5	
6	
7	
8	
9	
10	

ลำดับที่	ชนิดของอาหาร
22	
23	
24	
25	
26	
27	
28	
29	
30	
31	

กรมวิทยาศาสตร์การแพทย์

หน้า 1 ของทั้งหมด 1 หน้า

หมายเลขทะเบียน .....

ให้ไว้ ณ วันที่ .....

ถึงวันที่ .....

ตรวจสอบความถูกต้องโดย หัวหน้ากลุ่มพัฒนาระบบคุณภาพ .....

(.....)

# ภาคผนวก 9 : เครื่องหมายรับรองคุณภาพระบบตรวจสอบ สารปนเปื้อนในอาหาร

ตราสัญลักษณ์นี้สงวนลิขสิทธิ์เฉพาะที่ผ่านการรับรองคุณภาพ  
ระบบตรวจสอบปนเปื้อนในอาหาร  
จากกรมวิทยาศาสตร์การแพทย์ กระทรวงสาธารณสุข เท่านั้น



## ความหมายของภาพตราสัญลักษณ์

- สีของธงชาติ บ่งบอกถึงตราสัญลักษณ์นี้เป็นของประเทศไทย
  - รูปทรงอิสระ สัตว์ ได้แก่ ไก่และปลา ใช้แทนลักษณะของเนื้อสัตว์ที่คนไทยนิยมรับประทานบ่อยที่สุด
  - รูปทรงอิสระผัก ได้แก่ รูปทรงอิสระที่มีสีเขียว สีเหลืองและสีส้ม ใช้แทนลักษณะตัวแทนของผัก
    - ซึ่ง สีเขียว หมายถึง ผักกาด
    - สีเหลือง หมายถึง ผักทอง
    - สีส้ม หมายถึง แครอท
  - รูปทรงอิสระ ผลไม้ ได้แก่ รูปทรงอิสระสีแดง สีแดงที่มีรูปทรงวงรี และรูปทรงกลมสีม่วงเรียงต่อกัน
    - ซึ่ง รูปทรงอิสระสีแดง หมายถึง ผลของแอปเปิล
    - รูปวงรีสีแดง หมายถึง ผลของสตรอเบอรี่
    - รูปทรงกลมสีม่วงเรียงต่อกัน หมายถึง ผลขององุ่น
  - เครื่องหมายวงสีเขียว แทนสัญลักษณ์การได้รับรองระบบตรวจสอบสารปนเปื้อนในอาหาร
- จำพวกสัตว์ ผัก และผลไม้ก่อนที่จะนำออกจำหน่ายแก่ผู้บริโภคโดยกรมวิทยาศาสตร์การแพทย์กระทรวงสาธารณสุข

## รหัสสีพิมพ์

	M99 Y100
	C100 M97 Y12 K5
	C89 M36 Y100 K33
	M62 Y52
	C32 Y65
	C51 M3 Y90
	C2 M14 Y67
	C5 M27 Y40
	C72 M83 Y33 K19
	C65 M75
	C55 M9 Y21
	BL100

# ภาคผนวก 10 : คำสั่งแต่งตั้งคณะกรรมการทบทวนและปรับปรุงข้อกำหนดการรับรองตามมาตรฐานคุณภาพฯ

## สำเนา

คำสั่งกรมวิทยาศาสตร์การแพทย์

ที่ ๑๙๗ /๒๕๖๕

เรื่อง แต่งตั้งคณะกรรมการทบทวนและปรับปรุงข้อกำหนดการรับรองตามมาตรฐานคุณภาพระบบตรวจสอบสารพิษตกค้างในผักสด ผลไม้สด มาตรฐานคุณภาพระบบตรวจสอบสารปนเปื้อนในอาหาร และมาตรฐานระบบคุณภาพห้องปฏิบัติการด้านอาหารและยา

ด้วยกรมวิทยาศาสตร์การแพทย์ โดยสำนักมาตรฐานห้องปฏิบัติการ ทำหน้าที่ให้การรับรองห้องปฏิบัติการตามมาตรฐานคุณภาพระบบตรวจสอบสารพิษตกค้างในผักสด ผลไม้สด มาตรฐานคุณภาพระบบตรวจสอบสารปนเปื้อนในอาหาร และมาตรฐานระบบคุณภาพห้องปฏิบัติการด้านอาหารและยา เพื่อสนับสนุนงานด้านการคุ้มครองผู้บริโภคให้ได้รับความปลอดภัยจากสารพิษตกค้างในผลผลิตทางการเกษตรและสารปนเปื้อนในอาหาร โดยใช้การตรวจคัดกรองด้วยชุดทดสอบ ทั้งนี้ มาตรฐานดังกล่าวได้นำไปใช้เพื่อรับรองห้องปฏิบัติการต่าง ๆ เป็นระยะเวลาหนึ่งแล้ว ดังนั้น เพื่อให้สอดคล้องกับมาตรฐานสากลและเป็นปัจจุบัน จึงควรพิจารณาทบทวนและปรับปรุงข้อกำหนดใหม่

อาศัยอำนาจตามความในมาตรา ๓๒ แห่งพระราชบัญญัติระเบียบบริหารราชการแผ่นดิน พ.ศ. ๒๕๓๔ และที่แก้ไขเพิ่มเติม อธิบดีกรมวิทยาศาสตร์การแพทย์จึงแต่งตั้งคณะกรรมการทบทวนและปรับปรุงข้อกำหนดการรับรองตามมาตรฐานคุณภาพระบบตรวจสอบสารพิษตกค้างในผักสด ผลไม้สด มาตรฐานคุณภาพระบบตรวจสอบสารปนเปื้อนในอาหาร และมาตรฐานระบบคุณภาพห้องปฏิบัติการด้านอาหารและยา โดยมีองค์ประกอบหน้าที่และอำนาจ ดังนี้

### ๑. องค์ประกอบ

- |     |   |                  |
|-----|---|------------------|
| ๑.๑ | ผู้อำนวยการสำนักมาตรฐานห้องปฏิบัติการ   | ที่ปรึกษา        |
| ๑.๒ | นางพนัดดา ชิลวา<br>ข้าราชการบำนาญ กรมวิทยาศาสตร์การแพทย์                                      | ที่ปรึกษา        |
| ๑.๓ | นางสิริพรรณ แสงอรุณ<br>นักวิทยาศาสตร์การแพทย์เชี่ยวชาญ<br>สำนักมาตรฐานห้องปฏิบัติการ          | ประธานคณะกรรมการ |
| ๑.๔ | นางสาวสตีโฟลิสฐ์ เอกะจิมปะกะ<br>นักวิทยาศาสตร์การแพทย์เชี่ยวชาญ<br>สำนักมาตรฐานห้องปฏิบัติการ | คณะกรรมการ       |
| ๑.๕ | นางทองสุข ปายะนันท์<br>นักวิทยาศาสตร์การแพทย์ชำนาญการพิเศษ<br>สำนักคุณภาพและความปลอดภัยอาหาร  | คณะกรรมการ       |
| ๑.๖ | นางสาววนิดา ยุธยาติ<br>นักวิทยาศาสตร์การแพทย์ชำนาญการพิเศษ<br>สำนักคุณภาพและความปลอดภัยอาหาร  | คณะกรรมการ       |

๑.๗ นางสาวเรวดี ...

- |      |   |                                 |
|------|---|---------------------------------|
| ๑.๗  | นางสาวเรวดี สิริธัญญานนท์<br>นักวิทยาศาสตร์การแพทย์ชำนาญการพิเศษ<br>สำนักมาตรฐานห้องปฏิบัติการ                  | คณะทำงาน                        |
| ๑.๘  | นางพัชรีย์ จิตตพิทักษ์ชัย<br>นักวิทยาศาสตร์การแพทย์ชำนาญการ<br>ศูนย์วิทยาศาสตร์การแพทย์ที่ ๕ สมุทรสงคราม        | คณะทำงาน                        |
| ๑.๙  | นางพัชราภรณ์ เกียรตินิติประวัติ<br>นักวิทยาศาสตร์การแพทย์ชำนาญการ<br>ศูนย์วิทยาศาสตร์การแพทย์ที่ ๑๐ อุบลราชธานี | คณะทำงาน                        |
| ๑.๑๐ | นายอวิรุทธ์ เขจรนิตย์<br>นักวิทยาศาสตร์การแพทย์ชำนาญการ<br>สำนักมาตรฐานห้องปฏิบัติการ                           | คณะทำงาน                        |
| ๑.๑๑ | นายทรงพล จำดิษฐ์<br>นักวิทยาศาสตร์การแพทย์ปฏิบัติการ<br>สำนักมาตรฐานห้องปฏิบัติการ                              | คณะทำงาน<br>และเลขานุการ        |
| ๑.๑๒ | นางสาววิลาวัลย์ ศรีสุชา<br>นักวิทยาศาสตร์การแพทย์ปฏิบัติการ<br>สำนักมาตรฐานห้องปฏิบัติการ                       | คณะทำงาน<br>และผู้ช่วยเลขานุการ |
| ๑.๑๓ | นางสาวประภาภรณ์ สังข์ฤกษ์<br>นักวิทยาศาสตร์การแพทย์ปฏิบัติการ<br>สำนักมาตรฐานห้องปฏิบัติการ                     | คณะทำงาน<br>และผู้ช่วยเลขานุการ |
๒. หน้าที่และอำนาจ
- ๒.๑ พิจารณาทบทวนและปรับปรุงข้อกำหนดการรับรองตามมาตรฐาน ดังนี้
- (๑) มาตรฐานคุณภาพระบบตรวจสอบสารพิษตกค้างในผักสด ผลไม้สด
  - (๒) มาตรฐานคุณภาพระบบตรวจสอบสารปนเปื้อนในอาหาร
  - (๓) มาตรฐานระบบคุณภาพห้องปฏิบัติการด้านอาหารและยา
- ๒.๒ พิจารณาทบทวนและปรับปรุงนโยบาย ข้อกำหนด และเงื่อนไขการรับรองตามมาตรฐาน
- ในข้อ ๒.๑ (๑) ถึง ๒.๑ (๓) เพื่อเสนอให้อธิบดีลงนามต่อไป
- ๒.๓ ปฏิบัติหน้าที่อื่น ๆ ตามที่ได้รับมอบหมาย
๓. ให้ยกเลิกคำสั่งกรมวิทยาศาสตร์การแพทย์ ที่ ๙๖๗/๒๕๖๓ ลงวันที่ ๒๗ มีนาคม ๒๕๖๓ เรื่อง แต่งตั้งคณะทำงานจัดทำมาตรฐานระบบตรวจสอบสารปนเปื้อนในอาหารและการรับรองคุณภาพระบบตรวจสอบสารปนเปื้อนในอาหาร
- ทั้งนี้ ตั้งแต่บัดนี้เป็นต้นไป

สั่ง ณ วันที่ ๒๘ มกราคม พ.ศ. ๒๕๖๕

สำเนาถูกต้อง



(นางสาวจารุวรรณ ทัยกาล)  
นักจัดการงานทั่วไปชำนาญการ  
ชำนาญการพิเศษ

(ลงชื่อ) ปิยะ ศิริลักษณ์  
(นายปิยะ ศิริลักษณ์)

รองอธิบดี ปฏิบัติราชการแทน  
อธิบดีกรมวิทยาศาสตร์การแพทย์